

ԽԱՆԱԾԱՆԻ ՄԵԼԻՔՈՒԹՅԱՆ ՊԱՏՄՈՒԹՅՈՒՆԻՑ

15-րդ դարից սկսած՝ Սյունիքը վարչական իմաստով մտնում էր Ատրպատականում ձևավորված Կարա-կոյունլու թուրքմենական պետական կազմավորման մեջ, որի մայրաքաղաքն էր Սյունիքից ոչ հեռու գտնվող Թավրիզը¹: Այդ պետության ղեկավարներից Ջհանշահը (1436-1467) հզորացող Օսմանյան Թուրքիայի՝ դեպի արևելք ծավալվելու մղումը կանխելու, խոչընդոտելու, ինչպես նաև իր երկրի ներքին վիճակը կայունացնելու և դիմադրողական ուժը զորացնելու նպատակով Այրարատում, Սյունիքում և Արցախում կազմակերպեց հայկական տեղական նոր իշխանություններ, որոնք կոչվեցին մելիքություններ: Թ. Հակոբյանը գրում է. «Այդ մելիքություններում նա կառավարիչ մելիքներ նշանակեց նախորդ շրջանի հայկական իշխանական տան մնացորդներից, որոնք մինչ այդ դարձել էին սոսկ տանուտերեր»²: Հարկ է նշել, որ Ջհանշահը ուրիշ այլադավան տիրակալների համեմատ ավելի բարյացակամ էր հայերի և ավելի հանդուրժող՝ հայ եկեղեցու նկատմամբ: Ուշագրավ է նրա հաջորդ Հասան - Ալիի 1468 թվակիր հրամանագիրը, որով նա վերահաստատում է իր հոր հրովարտակն այն մասին, որ Տաթևի և Վաղատնի վանքերն ազատվում են ամեն տեսակ հարկերից, որ վանքապատկան հողերից «մալ, իխրաջաթ և ավարիզ չպահանջեն, նրանց և նրանց հետ կապ ունեցող մարդկանց վարելահողերից ու ցանքսերից մալ և խարաջ չվերցնեն»³:

Ջհանշահի օրոք է, որ հայոց կաթողիկոսարանը 1441 թ.

¹ Կարա-կոյունլու՝ թուրքերեն բառ է, նշանակում է սև ոչխար:

² Հակոբյան Թ., Հայաստանի պատմական աշխարհագրություն, Երևան, 1996, էջ 387-388:

³ Մատենադարանի պարսկերեն հրովարտակները, պրակ առաջին (ԺԵ-ԺԶ դդ.), կազմեց Հ. Փափազյան, Երևան, 1956, էջ 47:

Սսից տեղափոխվում է Էջմիածին:

Սյունիքում սկզբնապես ձևավորվում և հայտնի են դառնում չորս՝ Բեխի, Անգեղակոթի, Տաթևի ու Քաշաթաղի կամ Խանածախի մելիքությունները: Դրանք ներկայացնում էին երկրամասում մնացած հայկական հին իշխանական տների մնացորդները: Մելիքական համակարգը առավել կանոնավոր ու հաստատուն տեսք ստացավ հետագա պարսկական տիրակալների, մասնավորապես Շահ-Աբաս Ա-ի օրոք¹: Մելիքների իշխանությունը ժառանգական էր: Յոր մահից հետո, անշուշտ, տիրակալի համաձայնությամբ, մելիքությունն անցնում էր անդրանիկ որդուն, իսկ մյուս որդիները կրում էին բեկ տիտղոսը: Մելիքները հպատակների վրա ունեին անսահմանափակ, նաև դատական իշխանության իրավունք: Գորիսի Վաղատուր օյուղի մոտ՝ Խանածախից ոչ հեռու, կա Դատ-Մելիք անունով մի լեռ: Դա Խանածախի մելիքների կողմից օրինազանցներին պատժելու վայր էր: Դատապարտյալին լեռն ի վեր պարտադրում էին «սիզիֆյան» աշխատանք, կամ էլ ոտ ու ձեռք կապելով պարկի մեջ խցկած ցած էին գլորում լեռն ի վար²:

15-րդ դարի 2-րդ կեսին Սյունիքի Յաբանդ գավառի տարածքում ձևավորված մելիքություններից ամենազորեղը և ամենահայտնին Մելիք-Յայկազյան մելիքական տունն էր: Այն ճանաչված է երկու անուններով՝ Քաշաթաղի կամ Խանածախի մելիքություն: Վերջին անվանումը մի փոքր ուշ է գործածվել: Այդ ժամանակներից սկսած՝ ձեռագրերի հիշատակարաններում Յաբանդ գավառանունն այլևս չի հիշատակվում, փոխարենը հաճախ ենք հանդիպում Քաշաթաղ գավառանունը: Քաշաթաղի մելիքությունն իր մեջ տարածքներ էր ներառում նաև Սյունիքի Աղահեճք գավառից:

¹ Տե՛ս Լեո, Յայոց պատմություն, հ Գ, Երևան, 1946, էջ 499-512:

² Մելիքի կողմից Դատ-Մելիքի վրա պատժի տեսակների մասին Գորիսում պահպանվել են բանավոր գրույցներ: Այդ մասին 20-րդ դարավերջին պատմում էր 80-ամյա Ս. Գալստյանը, ասելով, որ ինքը դա լսել է գուսան Աթայից: Նա է գրել հայտնի «Ընծա հավը» երգը, որը կապվում է Խանածախի հետ:

Քաշաթաղի մելիքությունն իր մեջ ընդգրկում էր Հաբանդի հյուսիսարևելյան և Աղահեճքի հարավարևմտյան հատվածը: Ղ.Ալիշանը գրում է. «Հաբանդ որ մասամբ կամ բոլորով կոչի և Քշաթաղ և մաս համարի Ձանկեագորի»¹: Ալիշանը կասկածում է, որ Հաբանդն ամբողջովին է մտել Քաշաթաղի մեջ: Այդ կասկածանքն անհիմն չէ: Հաբանդ գավառի հյուսիսարևմտյան տարածքները չեն մտել Քաշաթաղի մեջ: Որոտան գետի միջին հոսանքի մի քանի տասնյակ կիլոմետր ձգվող կիրճի գյուղերում (Խոտ, Շինուհայր, Հալիձոր, Երիցաթունբ և այլն) գրված ձեռագրերում շեշտվում է Կապան երկրանունը կամ Որոտան գավառանունը²: Լեոն գտնում է, որ Քաշաթաղի մելիքությունը գտնվում էր Հագարի (Աղավնո) գետի ավազանում³: Անշուշտ, Լեոն նկատի ուներ գետի միջին և վերին հոսանքի ավազանը: Մելիքության արևմտյան մասն ընդգրկում էր Աղավնո գետին զուգընթաց դեպի հարավ հոսող Ծիծեռվամից (Ձաբուղ) գետի ավազանը՝ ներառելով նաև գետի աջակողմյան բարձրադիր տարածքները և այնտեղ գտնվող գյուղերը (Խանածախ, Վաղատուր, Խոզնավար և այլն): Վերջիններս մտնում էին Հաբանդ գավառի մեջ: Քաշաթաղի մելիքության սահմանները վերջնականապես ճշգրտված չեն: Ամեն դեպքում այն եղել է փոքրածավալ իշխանություն. նրանում հաշվվում էին մեկ տասնյակ կամ մի քիչ ավելի քանակով գյուղեր:

Քաշաթաղ տեղանունը պատմական սկզբնաղբյուրներում հիշատակվում է տարբեր տառադարձություններով: Առ. Ղավրիժեցու մոտ այն կոչվում է Քշտաղս, Քշաթաղ⁴, Լեոն անվանում է Քեշթաղ, Խշտաղ և Քշթաղ⁵: Հետաքրքիր է, որ պարսկական վավերագրերում այդ երկիր-երկրամասն անվանվում

¹ Ալիշան Ղ., Սիսական, Վենետիկ, 1893, էջ 8:

² Ժամանակի պարսկական վավերագրերն օգտագործում են Ղափանաթ և Օրոտն վարչական անվանումները:

³ Տես Լեո, նշվ. աշխ., էջ 504:

⁴ Ղավրիժեցի Առ., Պատմություն, թարգմ. առաջ. և ծանոթագր. Վ. Առաքելյանի, Երևան, 1988, էջ 25, 206:

⁵ Լեո, նշվ. աշխ., էջ 54, 523

է Գուշ - թասիֆ կամ Քուշթասիֆ¹: Քաշաթաղ գավառանունը, թերևս, առաջին անգամ օգտագործում է Ստ. Օրբեյանը: Թվարկելով Սյունիքի գավառները՝ նա գրում է. «Հինգերորդը՝ Աղահեճ գավառը, որ այժմ կոչվում է Քաշաթաղ և Խոժոռաբերդ»²:

Խոժոռաբերդի տեղադրությունը վերջնականապես ճշգրտված է: Ինչ վերաբերում է Քաշաթաղ-Քաշաթաղքին, ապա տեղանվան հանգամանակից ստուգաբանությամբ, նաև գավառի և նույնանուն ավանի տեղադրության խնդիրներին անդրադարձել է Ա.Ղարագյոյցյանը³: Նա գտնում է, որ Քաշաթաղ տեղանունը ստեղծվել է աշխարհագրական գործոնի ազդեցությամբ: Քաշաթաղ կամ Քաշի-թաղ տեղացիների խոսքով նշանակում է ցածր-ցածրադիր տեղանքում գտնվող բնակատեղի: Եվ որպես կովան՝ Ա. Ղարագյոյցյանը նշում է Վերին-շեն բնակավայրի գոյությունը նույն տարածքում՝ Քաշաթաղի հարևանությամբ: Վերին - շեն կոչել են բարձրադիր տեղանքում գտնվող բնակավայրը, Քաշաթաղ կոչել են «քաշի»՝ ցածր վայրում գտնվող բնակավայր⁴: Սակայն Ա.Ղարագյոյցյանը Քաշաթաղը նույնացնում է Ղարաղշլաղ գյուղի հետ: Ա. Ղուլյանը դեմ է այդ կարծիքին և գտնում է, որ Քաշաթաղը նախկին քրդաբնակ Սուլթանքենդն է (Սուլթանլար, Սուլթանքյանդ) ու այդ իրողությունը հաստատում է նրանով, որ հենց այդտեղ են գտնվում Մելիք - Հայկազ Ա-ի ապարանքի

¹ Մատենադարանի պարսկերեն հրովարտակները, կազմող՝ Հ. Փափագյան, պրակ երկրորդ, Երևան, 1959, էջ 89-90: Տե՛ս նաև Հայ ժողովրդի պատմություն, ԳԱ, հ 4, Երևան, 1972, էջ 251: Սեֆևիների օրոք փոխվեցին Սյունիքի այլ գավառների անուններ և՝ Ծղուկը կոչվեց Սիսաջան, Վայոց Ձորը՝ Դարե-յե-էլեգիս, ճահուկը՝ Շահբուզ և այլն:

² Օրբեյան Ստ., Սյունիքի պատմություն, թարգմ., ներած. և ծանոթագր. Ա. Աբրահամյանի, Երևան, 1986, էջ 70, 399: Պետք է՝ կարծել, որ Քաշաթաղ կոչվում էր Աղահեճք գավառի հարավ-արևմտյան մասը, իսկ Խոժոռաբերդ կոչվում էր Աղահեճքի հյուսիս-արևելյան հատվածը:

³ Տե՛ս Ղարագյոյցյան Ա., Սյունիքի Բաղք և Քաշունիք գավառանունների ստուգաբանության շուրջը, ԼՀԳ, 1978, թիվ 12, ինչպես նաև Карагезян А., Сюник, Нахчиван и Гохтн, Ереван, 2002:

⁴ Տե՛ս Карагезян А., նշվ. ռուս. աշխ., էջ 81:

ավերակներ¹: Ս. Հասրաթյանը ևս նման կարծիք է արտահայտել: Բնակատեղին գտնվում է Աղավնո գետի աջակողմյան Ծիծեռնավանից վտակի ձախ ափին՝ Ծիծեռնավանքից մի քիչ հարավ:

Մինչև օրս հարատևող Խանածախ բնակավայրը գտնվում է Սյունիքի պատմական Հաբանդ և Աղահեճք գավառների սահմանագլխին՝ Գորիս քաղաքից 30 կմ հեռավորության վրա²:

Հնագիտական պեղումները վկայում են, որ այն մարդկանց բնակվելու վայր է եղել վաղնջական ժամանակներից: Այստեղ 15-17-րդ դարերում իրենց գործունեությունը ծավալեցին Քաշաթաղի Մելիք - Հայկազյան տոհմի ներկայացուցիչները: Խանածախը մեկիքանիստ է դառնում 16-րդ դարի առաջին կեսում և դա, հավանաբար, արվել է պաշտպանական նկատառումներով: Քաշաթաղի հարավարևելյան սահմաններում մահմեդական իշխանությունները սկսել էին բնակեցնել քրդական քոչվոր ցեղերի, և հայ մեկիքները նստավայր ընտրեցին Քաշաթաղից 10-12 կմ հեռու գտնվող և անառիկ, ապահով դիրք ունեցող Խանածախը: Գյուղի և մոտակա ձորերի ժայռերի վրա շատ ամուր տեղեր կան՝ ժայռափոր պնդոցներ, ուր կարելի է միայն փոկերով սարքած հավաքովի աստիճաններով բարձրանալ: Խանածախ տեղանվան ստուգաբանության փորձեր եղել են: Խանածախ, Խոնածախ թե՞ Խնածախ, ո՞րն է ճիշտը: Ներկայումս պաշտոնական ճանաչում է ստացել Խնածախը: Բայց չէ՞ որ Օրբելյանն օգտագործել է

¹Տե՛ս Դուլյան Ա., Արցախի և Սյունիքի մեկիքական ապարանքները, Երևան, 2001, էջ 19-21:

²Ստ. Օրբելյանի հարկացուցակում նշվում է որպես խոշոր՝ 20միավոր հարկ կճարող բնակավայր: Գյուղը ծովի մակարդակից բարձր է 1394մ: 2007թ.գյուղում եղել է 255 ընտանիք՝ 1055 մարդ- բնակչությամբ (արական՝ 505, իգ.՝ 550), 1988-ին բնակիչների թիվը եղել է 888, 2003-ին՝ 1086 մարդ: Գյուղաբնակների ծագման վերաբերյալ հայտնում են տարբեր կարծիքներ: Տարեցներից ոմանք գտնում են, որ բնակիչները բնիկ են կամ էլ եկել են մոտակա գյուղերից, իսկ ահա 72-ամյա Լյուդվիգ Միքայելյանը հայտնում է, որ իրենց նախնիները Խանածախ են եկել Ռիմիայից՝ 1828թ. պարսկահայերի ներգաղթի ժամանակներում: Գյուղի խոսվածքը, ներկայացնելով Գորիսի բարբառը, որոշակի շեշտադրումներով տարբերվում է այլ գյուղերի բնակիչների խոսվածքից:

Խանածախը: Խանածախ է գրվել նաև 1647 թ. գյուղի կուսանաց անապատի միանձնուհի Սարիամի ընդօրինակած ձեռագրի հիշատակարանում¹: Անընդունելի է նաև Խոնածախ ձևը, որն օգտագործել են Ղ. Ալիշանն ու Մ. Հասրաթյանը: Տեղանունը կապ չունի խունկ ծխելու կամ ծախելու հետ: Խանածախ տեղանունը կապ չունի նաև «խանին ծախված» կեղծ ու պարզունակ բացատրության հետ: Հին ու տոհմիկ Խանածախից բարբառային Խնածախին անցման լեզվական օրինաչափությունը համոզիչ ներկայացրել է Ալ. Մարգարյանը²: Բառը *ա* հոդակապով բարդություն է, որի առաջին բաղադրիչը խան-խոն՝ «ափսե, սինի, սեղան» բառն է, որը Հր. Աճառյանը գտնում է պահլավերենից փոխառյալ և որը կապ չունի հետագա դարերի թուրքերեն դանխան բառի հետ³: Կարելի է եզրակացնել, որ բնակավայրը հին ժամանակներից եղել է արհեստագործական կենտրոն: Այդ են վկայում հնագիտական պեղումներից հայտնաբերված բազմազան, հազարամյակների պատմություն ունեցող, այդ թվում և արծաթե իրերը⁴:

Ցուցանմուշները պահվում են Երևանի և Գորիսի թանգարաններում:

Գյուղի հնություններից հիշատակության արժանի է գյուղ տանող ավտոճանապարհի աջ մասում տեղադրված «ցից» կամ «ցեց» քարը: Այն չորս հավասար, անկյունները հարթեցված կողերով (մոտ 40 սմ) և 2մ բարձրությամբ, վերջնամասում զմբեթածև կլոր քարե պաշտամունքային սյուն է (թերևս՝ ֆալլոս): Սյունը հայտնվել էր ճանապարհի կենտրոնում և մի քանի մետր տեղաշարժվել է՝ երթևեկը չխանգարելու համար: Իսկ գյուղ իջնող ավտոճանապարհի առաջին ոլորանի մոտ՝

¹ Ժեղարի հայերեն ձեռագրերի հիշատակարաններ, հ 9, Երևան, 1984, էջ 256:

² Մարգարյան Ալ., Մի քանի տեղանունների ծագման մասին, ՊԲՀ, 1988, թիվ 4, էջ 126: Հետաքրքիր է, որ ձայնավորները սղված են նաև բնակիչների ինքնանվան մեջ. խնծխեցի:

³ Աճառյան Հր., Հայերեն արմատական բառարան, հ. 2, 1973, էջ 327:

⁴ Խնկիկյան Օ., Պեղումներ Գորիսի շրջանում, ՊԲՀ, 1985, թիվ 3, էջ 164-176:

աջակողմյան բլրալանջին, ընկած են տասնյակից ավելի հնագույն խաչքար-գերեզմանաքարեր: Դրանք զարմացնում են անսովոր մեծ ու անկանոն չափերով, անմշակ կողերով, քարերի հարթ երեսակողին քանդակված են գեղեցիկ խոշոր խաչեր, դրանք երբեմն զարդարում են փոքրիկ հավերժության նշանը, բոլորակի մեջ առնված խաչը, ուրիշ հետաքրքիր զարդանախշեր¹: Բլրալանջից դեպի աջ երևում է Անապատի

ծորը, ուր կա վանք, ժայռափոր եկեղեցի: Այդտեղ է գործել Մելիք - Հայկազ Բ-ի օրոք հիմնված կուսանաց անապատը: Գյուղի տարածքի հյուսիսարևմտյան վերջնամասում՝ մի բարձունքի վրա, լավագույնս պահպանվել է ՌԾ (1301) թվակիր գեղեցիկ խաչքար (Արևմտյան խաչքար): Այն գտնվում է Ազատ Գունշուռյան - Բաղդասարյանի (Ջումունց տոհմից) այգում: Հուշաքարի շուրջ բոլորը խնամքով ամրացված են: Այս



1301թ. «Արևմտյան խաչքար» Ազատ Բաղդասարյանի (Ջումունց) այգում

խաչքարը խանածախի մյուս խաչքարերի պես կորագլուխ - գլխահակ է, մյուս խաչքարերին նման է և իր չափերով՝ 2,15 մ × 0,85 մ × 0,28 մ: Հուշաքարի երեսով՝ եզրագծով մեկ, բոլորում է հայերեն արձանագրություն, իսկ գլխավոր խաչքանդակի տակ՝ երեք գծավոր խաչերի արանքում, պարզ երևու է հուշարձանի ստեղծման թվականը՝ ՌԾ (1301) (տես գծ. 1)²:

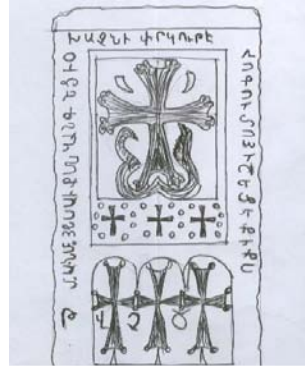
¹ խաչքարերը բացվել են ինքնագլուխ պեղումների արդյունքում:

² Տեղանունների բառարանի խնածախ հոդվածում նշված է գյուղի չորս խաչքարերի մասին, որոնցից ամենահինը թվագրված է 1203թ. (Տե՛ս Հայաստանի և հարակից շրջանների տեղանունների բառարան, հ 2, Երևան, էջ 743): 2007թ. սեպտեմբերին մենք այցելեցինք գյուղ, տեսանք չորս խաչքարերը: Դրանցից հինը հստակ կրում էր ՌԾ (1301) թվականը:

Գյուղի հուշարձանների շարքում հիշատակության արժանի է նաև Բահավորի եկեղեցին: Այն որոշակիորեն հին կառույց է: Փոքրածավալ եկեղեցին գյուղից բավական հեռու է, բայց հստակ ուրվագրծվում է հարավ-արևելքում կանգնած բարձր սարի գլխին՝ միայնակ ծառի հարեվանությամբ: Բահավորի եկեղեցու հետ կապված է մի սրտաճնլիկ պատմություն, որով և բացատրություն է տրվում եկեղեցու անսովոր անվանը: Յողակտորը պատկանել է մի հողագործ գյուղացու: Յողագործը գարնան մի օր բահը ձեռքին գնում է՝ հողը մշակելու ու ցանելու:

Նա արևի տակ ընկած ցորենի պարկը մեզարով ծածկում է և սկսում աշխատել: Նրանից աննկատ դաշտ է գալիս մանկահասակ որդին և ծածուկ մտնում պարկը ծածկող շորի տակ ու սսկվում: Երբ հայրը գալիս է ցորենի պարկի հետևից, նկատում է, որ մեզարի տակ ինչ-որ բան է շարժվում: Նրան թվում է թե շարժվողը օձ է և բահով ուժեղ հարվածում է: Այդպես տարաբախտ հայրը սպանում է որդուն և նույն տեղում էլ կառուցում է մի մատուռ, որին ժողովուրդը կոչել է Բահավորի եկեղեցի: Բահավորի հետ կապված մի սովորույթ է եղել: Խիստ երաշտի ժամանակ կույս աղջկա ձեռքով քար է բերվել Բահավորից ու նետվել աղբյուրի (քահրիզ) ջրի մեջ: Իսկ նույն ժամին կանայք կաթնով էին եփում եկեղեցու մոտ և բաժանում ժողովրդին:

Մելիքանիստ Քաշաթաղ ավանն իր անունը տվեց ողջ գավառին և մելիքությանը, թեպետ Քաշաթաղ երկրանունն ավելի վաղ ևս գործածական էր՝ ինչպես Ստ. Օրբելյանի մոտ: Տարածքի նախկին Աղահեճք անվանումն անցավ պատմության գիրկը: Մ. Յասրաթյանը Քաշաթաղի Մելիք-Յայկազյան մելիքական տունը սերած է համարում Սյունիքի արևմտյան մասում իշխող Պռոշյան



«Արևմտյան խաչքարի» և նրա արձանագրության գծագիր - գրչագիր: Գծ. 1

իշխանական տոհմից: Վերջիններս Վայոց Ձոր էին եկել Արցախից: Քաշաթաղի մելիքական տան հիմնադիրը համարվում է պարոն Յայկազը: Նա բնակություն հաստատեց Քաշաթաղ ավանում, որը թեպետ փոքր բնակավայր էր և Տաթևի վանքին վճարում էր ընդամենը վեց միավոր հարկ, սակայն ուներ գերադասելի կենտրոնական դիրք, անչափ մեղմ ու տաք կլիմա: Պարոն Յայկազը Խաղբակյան Պռոշ Մեծ իշխանի ծոռն էր, «երևելի իշխանաց իշխող» և «ասպարապետ Յայոց» Ջում Պռոշյանի եղբոր որդին¹: Իսկ ահա Մ. արք. Օրմանյանը, առանց որևէ աղբյուր նշելու, նրանց սերած է համարում Ջուղայից²:

Մելիք-Յայկազ Ա-ն իշխել է 1450-1515թթ. և թաղվել Քաշաթաղ ավանում: 1486թ. գեղարդում Պռոշ Մեծ իշխանի թոռ Յովհաննես Եպիսկոպոսը գրի է առել մի «Յասմաուրք», որի հիշատակարանում խոսում է իր տոհմակից պարոն Յայկազի մասին. «գի ժամանակս դառն էր, որ այլազգեաց շատ նեղութի քաշեցաք, որ յասմ ամի, Խ. ազատորդի կալան, թե տաճկացեք, այլ ողորմածն Ած. ձեռնտու և ազնական եղել նց., որ է. ամիս կալուլական կացին և բզմ. տուգանք տվին և ի հօատոցս Քի. ոչ

¹ Տե՛ս Գարեգին կաթողիկոս Յովսեփան, Խաղբակեանք կամ Պռոշեանք Յայոց պատմութեան մէջ, Բ հրատարակութիւն, Անթիլիաս- Լիբանան, 1969, էջ 126-127, 353, 360: Տե՛ս նաև Կարապետ Եպիսկոպոս, Նիւթեր հայ մելիքութեան մասին, Բ պրակ (Դօփեանք և Շահնագարեանք), Ս. Էջմիածին, 1914, էջ 94-95: Խաչենցի Վասակ Խաղբակյանը 13-րդ դարասկզբին Չաքարյաններից որպես կալվածք է ստանում Վայոց Ձորի մի մասը և, Օրբելյանների պես, հիմնում ժառանգական իշխանություն: Պռոշ Մեծը (1223-1284) Վասակի որդին էր: Ի դեպ, Ջում անունը Խանածախում հարատևել է, գյուղում հայտնի է Ջումունց մեծ տոհմը:

² Տալով պարոն Յայկազի և նրա հոր անունները՝ Օրմանյանը գրում է. «Անապատին (հարանց Մեծ-Ս. Դ.) հիմնարկողներուն կարգի պիտի յիշենք նաև ոչ կրօնաւոր մէկ մը, Ջուղայեցի Յախնագարի որդի Յայկազն իշխանը»: (Օրմանյան Մ., Ազգապատում, Կ Բ, Ս. Էջմիածին, 2001, էջ 2731): Գտնում ենք, որ սխալվում էր և Լեոն, երբ խոսելով Ն. Մոկացու ներբողի մասին, շեշտում է, որ Յայկազը և իր հայր Յախնագարը եղել են ջուղայեցի. «Այսպես է նա տալիս Նոր-Ջուղայի պատմութեան մի շատ հետաքրքրական էջը հանձին Յախնագարի, որ շահ- Աբբասի սիրելին է դառնում արդեն ոչ թե իր վաճառական անվան, այլ զինվորական ընդունակություններով և քաջությամբ» (Լեո, Յայոց պատմություն, Կ Գ, Երևան, 1946, էջ 372):

դարձան»¹: Այո՛, պարոն Հայկազը 40 հայերի հետ յոթ ամիս պահվել է գերության մեջ, նրանց ստիպել են կրոնափոխ լինել, միայն տուգանք վճարելով կարողացան ազատվել գերությունից: Այդ գերությունը թերևս եղել է այն ժամանակ, երբ նա բնակվում էր Քաշաթաղում, ուր հիմնել էր մելիքություն: Նրա շինարարական գործունեությունից մեզ են հասել մելիքական ապարանքի ավերակները: Տակավին 1950թ. Ադրբեջանական ԽՍՀ տարածքում գտնվող, մասամբ ավերված ապարանքն ուսումնասիրել և լուսանկարներ է արել Ս. Հասրաթյանն ու գրել. «Հռչակավոր Ծիծեռնավանքից ոչ հեռու գտնվող Քաշաթաղ ավանի մեջ պահպանված երկհարկանի քարաշեն դղյակ-ամարաթի կառուցումը անտարակույս պատկանում է Մելիք Հայկազ Առաջինին՝ 15-րդ դ. վերջերին»²: Քաշաթաղի, ինչպես նաև Խանածախի մելիքական ապարանքները խորապես ուսումնասիրել և տեղեկություններ է հաղորդում Ա. Ղուլյանը³: Մելիքության կենտրոնը Խանածախ տեղափոխվելուց հետո էլ Քաշաթաղ ավանի դերը չի նվազում՝ այն շարունակում էր մնալ մելիքական նստավայրերից մեկը: Գյուղը ներկայումս վերակոչվել է հայաշունչ Մելիքաշեն անունով:

Մելիք-Հայկազ Ա-ի հաջորդ Մելիք-Հախնազարը (1515-1551) թաղվել է Խանածախում: Ուրեմն Խանածախը մելիքանիստ է դառնում Հախնազարի օրոք՝ 16-րդ դարի առաջին կեսին: Խանածախում կառուցվում է մելիքական դամբարան, իսկ Մելիք-Հախնազարի գերեզմանին կանգնեցվում է հուշակոթող: Լսենք Ս. Հասրաթյանին. «Բարձրաճաշակ արվեստագետ-վարպետ ոմն Ստեփանոս արեղա 1551թ. “կազմել էր” (կառուցել - ստեղծել էր) Հախնազար իշխանի գերեզմանը, մի անօրինակ ձևով և

¹ Գարեգին կաթ. Յովսեփեան, նշվ. աշխ., էջ 360: Հեղինակը, չտարակուսելով պր. Հայկազի Պռոշյան տոհմին պատկանելու խնդրում, կասկած է հայտնում պր. Ավագի տոհմական պատկանելության առիթով (նշվ. աշխ., էջ 127):

² Հասրաթյան Ս., Պատմա- հնագիտական ուսումնասիրություններ, Քաշաթաղ-Խնածախ, Երևան, 1985, էջ 158:

³ Ղուլյան Ա., Արցախի և Սյունիքի մելիքական ապարանքները, Երևան, 2001, էջ 17-22:

չքեղությամբ: Հորիզոնական վիճակով դրված էր 7 աստիճանների վրա: Միայն քանդակներից ազատ երեսի (վերին մասի) հարթության վրա գրված էր հետևյալը. «Ես Սերափս կնգ սբ Խաչս: Կողակցին իմ Հախնազարին: Որ մեծ իշխան էր ի մեջ թագոտրաց: Եվ որդին իմ Հայկազ կնցօ գեղիս առաջնորդ թվ. Ռ:

Ես Ստեփանոս հպեղաս: Կազմեցի այս տապանեղ »:

Այս հոյակապ կոթողը շրջապատի հուշարձանների հետ պահպանվել էր անվթար մինչև 1930-31 թթ (ես տեսել էի 1926թ. աշնանը)¹:

Հուշարձանն, ավաղ, այսօր ամբողջական չէ:

Մատուռ-դամբարանի շինությունը մնում է, բայց չկան 7 աստիճանները, չկա տապանաքարը: Կառույցի պատերի արտաքին սրբատաշ քարերը պոկոտած են: Այն գտնվում է գյուղի Ս. Հռիփսիմե եկեղեցուց 35-40 մ արևելք՝ Վարդան Թունանյանի այգում: 2,35մ □ 4,60մ □□2,70մ ներքին չափեր ունեցող թաղակապ մատուռն անդուռ է:

Այն ժամանակին օգտագործվել է որպես խոտանոց, իսկ հիմա մաքուր վիճակում է. բնակիչները դարձրել են սրբատեղի, մոմ են վառում: Երբ մատուռին կից տան բնակիչներին հարցրեցինք, թե ու՞մ դամբարանն է, նրանք պատասխանեցին, թե Մելիք-Շահնազարի գերեզմանի տեղն է: Թերևս շփոթել են Հախնազար - Շահնազար անունները:

Շահնազար - Նազարը եղել է Մելիք-Հայկազ Բ-ի երկրորդ կնոջից ծնված երեք որդիներից միջնեկի անունը: Մատուռ-դամբարանից հյուսիս նույնպես եղել են մելիքական գերեզմաններ, որոնց մեջ և հավանաբար Մելիք-Հայկազ Բ-ինը, սակայն դրանք հիմա չկան: Ոչինչ չի մնացել. քարերը կամ հողածածկ են, կամ էլ օգտագործվել են շինարարական նպատակների համար:

Մելիք-Հախնազարը գյուղի հյուսիսային բարձր բլրասարի վրա իր հորեղբոր պատվին կանգնեցրել է 1,5մ □ 0,75 մ □ 0,25 մ

¹ Հասարթյան Ս., նշվ. աշխ., էջ 162:

չափերով խաչքար (Յյուսիսային խաչքար): Խաչքարը խիստ վնասվել է, որ քան էլ զարմանալի է. կայծակի զոհ է դարձել,



«Յյուսիսային խաչքարը» կանգնեցված 1987թ. կողքին՝ կայծակնահար խաչքարի օւխամաստ:

կոտրվել¹: Գյուղի դպրոցի աշխարհագրության ուսուցիչ Ալեքսանդր Մուսայելյանի հոգածու ջանքերով 1987 թ. ընկած խաչքարը կանգնեցվել է: Կողքին դրվել է կոտրված հին խաչքարի գլխամասը, որի չափերն են՝ 0,65 մ □ 0,53 մ □ 0,25 մ (տես գծ. 2): Նորից տեղադրված քարարձանի կողքին փորագրված է 1581 թվականը, որը, կարծում ենք, հին խաչքարի վրա սխալ կարդացված թվականի արդյունք է: Այդ թվականին Մելիք-Մելիք-Յախնազարից հետո Քաշաթաղի կամ Խանածախի մելիքության ղեկն անցնում է նշանավոր Յայկազ Բ-ին (1551-1621): Մելիք-Յայկազ Բ-ն երկար ու նշանակալից կյանք է ապրել: Նրա

¹ Պատմում են, որ խաչքարը իր վրա վերցնելով կայծակի հարվածը՝ մի անասնապահ մարդու կյանք է փրկել:

օրոք է, որ օսմանյան թուրքերը ռազմավարական նպատակներով Արցախի և Սյունիքի միջև ընկած ձորերում բնակեցնում են ռազմատենչ քրդական ցեղերի: Քաշաթաղի մելիքության զորեղացունն ու դերի բարձրացումը եղել է թուրքական իշխանությունների մտահոգության առարկա: Քրդական ցեղերի՝ Քաշաթաղում



«Յյուսիսային խաչքարը», կտրված մասը և նրա արձանագրության գծագիր-գրչագիրը: Գծ. 2

անմիջական բնակեցումը տեղի ունեցավ այն ժամանակ, երբ թուրք-պարսկական պատերազմի ընթացքում՝ 1586-1607 թթ., Արաքս գետի ձախ ավազանին տիրեցին օսմանյան թուրքերը: Մ. Հասրաթյանը գրում է. «Քաշաթաղ - Մաղավուզի գավառում 1590-ական թվականներին հարավից բռնի գաղթեցված ըմբոստ մի քանի քրդական ցեղերի բերին և բնակեցրին Քաշաթաղում (նաև Բարկուշատում)՝ լայն արտոնություններ տալով նրանց ընդդեմ հայ բնակչության»¹: Դրանք դարաչոռլու քրդական ցեղերն էին: Այդ ցեղերը բնակեցրին Աղավնո և Ծիծեռվանից գետերի ավազան-

¹ Հասրաթյան Մ., նշվ. աշխ., էջ 156:

ների հարմար գետահովիտներում՝ դրանով իսկ Արցախը ֆիզիկապես կտրելով Սյունիքից:

Մելիք -Յայկազ Բ-ն չէր կարող անտարբեր մնալ մահմեդական ցեղերի բնակեցմանը, որն իր մեջ մահացու վտանգ էր սպառնում այդ վայրերում հայերի հետագա գոյատևման համար: Նա երկար ու համառ կռիվներ է մղել: Սակայն թուրքական պետության դեմ կռվող մելիքի ուժերն անհատնում չէին: Նա նույնիսկ գերի ընկավ օսմանցիներին, տարվեց Գանձակ: Այդ մասին պատմվում է 1495 թ. գրված ձեռագիր-ավետարանի վերագնման ժամանակ արված հիշատակարանում. «Ձվերջին ստացող սբ. Ավետարանս ի հալալ ինչից իւրոյ, յիշատակ հոգոյ իւրոյ եւ ծնողաց, հաւրն՝ պարոն Յախնազարին, պապին՝ պարոն Յայկազին եւ մաւրն իւր Սավարին, եւ մամին՝ Շամամին, եւ եղբօրն՝ Աղաջանին եւ նորոքողբոջ դեռաբուսիկ վարդափթիթ որդոցն՝ պարոն Աղաջանին, պարոն Յախնազարին, պարոն Գասպարին, պարոն Նազարին եւ դստերացն՝ Դաւլարին, Ջատին, Յունայուն, եւ քվերաց Շահիսլամին, Դաւլաթխանումին, եւ հօրն քվերացնէ Խանումին...: Դարձեալ յիշեցէք զպարոն Յայկազ աղէն որ ազգն օսմանցու(ւո)ց նեղացուցին՝ բազում զանձս առին՝ ոսկի, եւ արծաթ, եւ հանդերձ, եւ ըմբռնեցին տարան (ի) Գանջայ, եղին ի գբին եւ ի բանդի, եւ անտի ազատեալ, թողեալ զտուն իւր, եւ գնացեալ զՍպահան, եւ անկեալ (առ) շահ Ապասն: Եւ շահ Ապասն խիստ սիրեալ տուեալ խալաթ եւ պարոնութիւն երկրիս Քաշթաղոյ որպես ինքն կամ էր զտասանորդն եւ զհարկն»¹: Ուրիշ հայ մելիքների հետ Մելիք-Յայկազի Պարսկաստան հեռանալու մասին վերոհիշյալ հիշատակարանից զատ նշում է նաև Առ. Դավրիժեցի պատմիչը²: Մելիք-Յայկազն այնտեղ Շահ Աբասի կողմից արժանանում է առանձնահատուկ ուշադրության: Նա Շահ Աբաս արքայից ստանում է «Գոջա ասլան»՝ «Ծեր առյուծ» պատվավոր

¹ Յայերեն ձեռագրերի հիշատակարաններ, Ժ դար, հ Ա, Երևան, 1974, էջ 206-207:

² Տե՛ս Դավրիժեցի Առ., Պատմություն, թարգմ., առաջ. և ծանոթագր. Վարազ Առաքելյանի, Երևան, 1988, էջ 25:

մականունը: Շահ Աբասը Մելիք-Յայկազին մի հրովարտակով շնորհում է սադրիմիշին տիտղոսը, որը նշանակում է թագավորի մոտ առաջին տեղում նստող, գահերեց¹: Մելիք- Յայկազի պարսից արքունիքում երևելի լինելու մասին է խոսում նաև Առ. Դավրիժեցին²: Մելիք - Յայկազ Բ-ի հրամանատարությամբ պարսկական զորքերը բազմիցս հաղթանակներ են տոնել թուրքերի նկատմամբ: Մելիք-Յայկազի դիվանագիտական ջանքերի և, հավանաբար, նրա կողմից Սյունյաց իշխանավորներից վերցրած խնդրագրի հիման վրա է, որ ժամանակից շուտ է սկսվում Շահ Աբասի նշանավոր արշավանքը դեպի Արևելյան Յայաստան: Պարսկաստանի արտաքին քաղաքական նպատակները համընկնում էին հայ գործիչների ծրագրերին: Յարկավոր էր վերջ տալ օսմանյան տիրապետությանը Արցախում և Սյունիքում: Ինչ վերաբերում է Շահ Աբասի կողմից հայերի նկատմամբ իրականացված բռնագաղթին, ապա պետք է խոստովանել, որ այդ հրամանին չեն ենթարկվել ո՛չ Սյունիքը, ո՛չ էլ Արցախը: Ավելին, շատ հայեր գաղթի ընթացքում փախան և ապաստան գտան Սյունյաց լեռներում. Սյունիքը գաղթի տարիներին նույնիսկ բնակչության թվաճ ապրեց: Ավանդությունը պատմում է, որ Գորիսի Քարահունջ գյուղը վերագարթոնք ապրեց Շահ Աբասի բռնագաղթից խուսափած երեք նախիջևանցի եղբայրների շնորհիվ:

17-րդ դարասկզբին Սյունիքը Պարսկաստանի տիրապետության տակ անցնելուց հետո Մելիք-Յայկազ Բ-ն արքունիքից վերադառնում է իր ծննդավայրը և ձեռնամուխ լինում հայրենի եզերքի շենացմանը: Սակայն որոշակի խոչընդոտներ, ներքին խանգարող հանգամանքներ կային: Երկրի շենացման համար խաղաղ, կայուն պայմաններ էին անհրաժեշտ, և իշխանը հասնում է այն բանին, որ Շահ Աբասը «աշխարհասաստ» հրաման է արձակում Մելիք-Յայկազ Բ-ի թե՛ քրիստոնյա, թե՛ մահմեդական հակառակորդների դեմ: 1609 թվակիր արքայական հրովարտակով

¹ Տե՛ս Բաֆֆի, երկեր հ 10, Երևան, 1964, էջ 371:

² Տե՛ս Դավրիժեցի Առ., նշվ. աշխ., էջ 176:

Շահ-Աբաս Ա-ն «լավագույն քրիստոնյա» Մելիք-Յայկազի հակառակորդներին նախազգուշացնում է. «...Ուտտի, որոշեցինք, որ ոչ մի արարած չհամարձակվի օսմանցիների չարաբաստիկ ժամանակներում կատարված գործերի պատճառով հիշյալ մելիքին ներդրություն տալ և անհանգստություն պատճառել, և թող զգուշանան անհնազանդությունից. այդպիսիք ենթակա են պատժի»¹: Աղբյուրների սակավության, քչախոսության կամ իսպառ բացակայության պատճառով հնարավոր չէ տալ նշանավոր իշխանի հայրենաշեն ողջ գործունեությունը: Բայց եղած տեղեկություններն էլ բավարար պատկերացում են տալիս նրա շինարարական գործունեության ծավալների, աշխարհագրական լայն ընդգրկումների մասին: Նա հովանավորչական գործունեություն է ծավալում իր մելիքության սահմաններից դուրս գտնվող հոգևոր-մշակութային կենտրոններում, ինչպես օրինակ, Յալիձորի Յարանց Մեծ անապատում՝ երևի նկատի ունենալով վերոհիշյալ անապատի գործունեության համահայկական նշանակությունը: Եվ ի՞նչն է ուշագրավ. նա իր եռանդուն գործունեությունը սկսում է Շահ Աբասի վերոհիշյալ հրովարտակից հետո՝ մոտ ութսուն տարեկան հասակում: Նրա կյանքի վերջին տասնամյակի բարեգործությունների շարքում հիշատակվում են Յալիձորի Յարանց Մեծ անապատի հիմնարկումը (1608-10), Ծիծեռնավանքի վերանորոգումը և պարսպի ամբողջացումը (1613), Յոզանցի անապատի հիմնարկումը (1615): Ականա մտածում ես, որ ծեր իշխանը դա արել է իր հոգու փրկության համար նաև: Խորհելու տեղիք է տալիս խոհեմ ծերունու վարքը, ուսուցանող վարքը: Տեղին է մեջբերել Ն. Ակինյանի խոսքը նրա մասին.

«Մելիք Յայկազն ինչպես բազկով քաջարի, նույնպես հոգևոր ազնիւ էր, երկիւղած եւ աստուծապաշտ»²:

Նա հոգ է տանում իր մելիքության հոգևոր կենտրոն Ծիծեռնավանքի մասին, կառուցում վանքը շրջափակող բարձր

¹ Մատենադարանի պարսկերեն հրովարտակները, պրակ երկրորդ (1601-1650), կազմեց՝ Գ. Փափազյանը, Երևան, 1959, էջ 89-90:

² Գ. Ներսես վ. Ակինեան, Մովսես Գ. Տաթևացի, Վիեննա, 1936, էջ 184:

պարիսպը: Վանքի միակ՝ արևմտյան դարպասի դրսի պատին՝ կամարակապ բացվածքից ձախ, Մելիք-Յայկազ Բ-ն թողել է 1613 թ. նորոգման չորս տողանոց արձանագրություն, որտեղ, ըստ Մ. Յասրաթյանի, կարդում ենք.

«Նորոգ
եցաւ պարիսպս ի ձեռն Յայ
կազի իշխանիս ի առջնդու
թի Սկտչեպս թվ ՌԿԲ»¹:

Մելիք Յայկազ Բ իշխանն է կառուցել նաև Խանածախի մինչև օրս կանգուն Ս. Չոփսիսիմե եկեղեցին: Եկեղեցու երկարությունն է 20 մ, լայնությունը՝ 11 մ, թաղակապ է, տանիքը՝ քարաշար, առանձնանուն է սպիտակ քարի գեղակիր խորաքանդակներով, կամարակապ մուտքով, նույն քարով են շարված նաև պատուհանների եզրերը²:

Մելիք-Յայկազ Բ-ի օրոք է կառուցվել նաև Խանածախ գյուղը ջուր մատակարարող ջրատարը: Ջուրը բավական հեռվից է բերվել. գյուղի ողջ երկարությամբ այն հատուկ ջրահավաք թունելով հասցվել է մինչև գյուղի հարավային ծայրը՝ նաև մելիքի բաղնիքի

¹ Յասրաթյան Մ., նշվ. աշխ., էջ 236: Ծիծեռնավանքը վաղ քրիստոնեական եռանավ բազիլիկ եկեղեցի է, այնտեղ հաշվվում են 26 միավոր արձանագրություններ, որոնց գերակշիռ մասը վերաբերում է Քաշաթաղի մելիքության ժամանակաշրջանին (տե՛ս Կարապետյան Ս., Յայ մշակույթի հուշարձանները Խորհրդային Ադրբեջանի բռնակցված շրջաններում, գիրք 3-րդ, Երևան, 1999, էջ 141-151): Ծիծեռնավանքը խորհրդային իշխանության տարիներին գտնվում էր «ադրբեջանական» գերության մեջ: Վանքի հարևան քրդական գյուղը կոչվում էր Ջեյվա, հետո՝ Գյուսուլու: Արցախյան պատերազմի ժամանակ վերածվել էր թշնամական հրակնակետի: Վանքը վերջին անգամ նորոգվել էր բուստոնահայեր Ջորջ և Քերոլյան Նաջարյանների ջանքերով: Վանքի Ս.Գևորգ եկեղեցին հանդիսությամբ բացվել է 2001 թ. սեպտեմբերի 6-ին:

² Սպիտակ քարը բերվել է բավական հեռվից, հավանաբար Տեղ գյուղի քարհրիզի (աղբյուր) մոտակայքից: Եկեղեցու զանգակատունը կառուցվել է 1905թ.: Պահպանվել է նաև եկեղեցու զանգը՝ 1859թ. Թ. Թաղևադյանի նվիրատվական արձանագրությամբ: Մոտ 45սմ բարձրություն ունեցող զանգը ժամանակին տեղադրվել է Գորիս քաղաքի մուտքի խորհրդանշական ժայռերի վրա: Խանածախցիները (Ս. Պողոսյան, Յ. Յովսեփյան, այլոք) պղնձե զանգի կորստի վախից գաղտնի այն նորից տարել են Խանածախ: Ներկայումս ծառայում է գյուղի դպրոցին:

կարիքները հոգալու համար: Բաղնիքի շինության պատերը նշմարվում են: Իսկ Մելիք-Յայկազ Բ-ի կառուցած ջրառատ աղբյուրից (քյահրիզ)՝ կողքին մի հսկա քար, մինչև օրս օգտվում են գյուղացիները: Մելիքի կենսաօգտագործման ընդարձակ տարածքը՝ ներառյալ աղբյուրը, առնված է եղել հաստ ու բարձր պարիսպի մեջ: Խանածախ գյուղի ջրամատակարարման համակարգն ուսումնասիրած Ն. Պապուխյանը գրում է. «Նրանք (Սյունիքի բնակավայրերը - Ս.Յ.) կառուցվել են կամ ամրոցների մերձակայքում, կամ խոր ձորերի խուլ անկյուններում և կամ մերձակա բնական թաքստարաններ (բարձրադիր քարանձավներ, անտառներ, բարդ լեռնածալքեր) ունեցող վայրերում: Այս պատճառով երբեմն իբրև բնակատեղ ընտրվել են այնպիսի վայրեր, որտեղ ջուր բերելու համար զգալի աշխատանք է կատարվել: Ուշագրավ օրինակ է Գորիսի շրջանի Խնածախ գյուղը՝ Մելիք-Յայկազյանների ուստանը, որտեղ խմելու ջուրը բերվել է բավական հեռվից, հողով ծածկված քարաշեն առվի միջոցով»¹:

Մելիքության շրջանից Խանածախ գյուղում պահպանված ամենից երևելի հուշարձանը մելիքական ամարաթ բնակելի տունն է կամ ինչպես գյուղացիներն են կոչում՝ բալախանան²: Ամարաթից 25-30 մ հեռու՝ դեպի ձորն իջնող զառիթափի վրա՝ ճանապարհի տակ, եղել են մելիքական բանտ-քարանձավները: Խանա-ծախի մելիքական ապարանքի կառուցումը տարբեր ուսումնասիրողների կողմից հաստատապես վերագրվում է Մելիք-Յայկազ Բ-ին³: Կասկածանք է հայտնել միայն Մ. Յարաթյանը՝ գրելով. «Սա (Մելիք-Յախնազարը-Ս.Յ.) (ունեցել է) գուցե նույն վարպետների ձեռքով կառուցված, դարձյալ հարակից շենքով (ապարանք)

¹ Պապուխյան Ն., Սյունիքի ժողովրդական ճարտարապետությունը, Երևան, 1972, էջ 16:

² Բալախանա պարսկերեն բառ է, թարգմանվում է վերնատուն: Բալախանան հարստություն խորհրդանիշ էր: Խանածախում առ այսօր գործածական է բալախանի կարաս-անհատում կարաս արտահայտությունը: Շենքը խորհրդային իշխանության տարիներին ծառայել է հանրային կարիքների համար, այնտեղ գործել է ռադիոհանգույց:

³ Դուլյան Ա., նշվ. աշխ., էջ 23:

Խոնաճախ - Խնաճախում, (որը) պահպանվել և հասել է մեզ»¹:

Մելիքական առաջին ապարանքը Մելիք-Յայկազ Ա-ի կողմից կառուցվել է Քաշաթաղ ավանում: Այն ներկայումս խիստ վնասված վիճակում է, թեպետ որոշակի տպավորություն է թողնում: Ապարանքի վերակազմությամբ, շինության ուսումնասիրության շնորհակալ գործով զբաղվել է Ա. Ղուլյանը: Նա գրում է. «Քաշաթաղի մելիքական ապարանքը 15-րդ դարից պահպանված եզակի պալատական կառույց է՝ ստեղծված դարաշրջանին բնորոշ պարզությամբ և զուսպ ու արտահայտիչ ճարտարապետական հորինվածքով: Իր յուրահատուկ լուծումներով Մելիք-Յայկազի ապարանքը ուշ միջնադարյան նմանօրինակ հուշարձանների շարքում նոր տիպի առաջնեկն է ու դրանցից ամենաամբողջականը»²:

Մելիք-Յայկազ Բ-ի կողմից Խանաճախում 16-րդ դարի երկրորդ կեսին կառուցած ապարանքը մեզ է հասել համեմատաբար ավելի լավ վիճակում: Հետագա փոքր-ինչ կառուցումներով կամ լրացումներով հանդերձ ապարանքից պահպանվել են երկու շինություն՝ կրկնահարկ դահլիճները և մի քանի մետր հեռու գտնվող գլխատունը: Առաջին հարկի դահլիճի չափերն են՝ 3,9 մ □ 6,2 մ □ 3,9 մ, իսկ երկրորդ հարկինը՝ 3,9 մ □ 6,6 մ □ 3,65 մ: Գերանաճածկ «հազարաշեն» առաստաղ ունեցող գլխատան չափերն են՝ 6,0 մ □ 7,0 մ: Ապարանքի պատերն ունեն 1,2 մ հաստություն:

Ա. Ղուլյանը գրում է. «Խնաճախի մելիքական ապարանքը 16-րդ դարից մեզ հասած պալատական ճարտարապետության հազվագյուտ հուշարձան է՝ դարաշրջանին հատուկ հստակ հորինվածքով ու անպաճույճ նկարագրով...»³:

Մելիք-Յայկազ Բ-ն ձեռնարկում և 1615 թ. ավարտում է Հոջանց գյուղի եկեղեցու և անապատի կառուցումը, ապահովում դրանց գործունեությունը: Հոջանցը (Հոջազ, Ղոջազ), անշուշտ, մտնում էր

¹ Հասրաթյան Մ., նշվ. աշխ., էջ 158,162:

² Տե՛ս Ղուլյան Ա., նշվ. աշխ., էջ 22:

³ Ղուլյան Ա., նշվ. աշխ., էջ 25:

Քաշաթաղի մելիքության մեջ: Գյուղը Օրբեյանի հարկացուցակում նշված է Աղահեճք գավառում՝ Յունչաք անունով, և որը 12 միավոր հարկ էր վճարում Տաթևի վանքին¹: Նշանավոր մելիքի հորդորով է, որ Հալիձորի Հարանց Մեծ անապատից այստեղ են տեղափոխվում անապատական շարժման երկու երևելի գործիչներ՝ Կիրակոս Տրապիզոնցին ու Թումաս (Թումա) Տաթևացին: Կիրակոս Տրապիզոնցին մահացել ու թաղվել է Հոչանցի անապատում. այդ մասին Առ. Դավրիժեցին գրում է. «Իսկ տեր Կիրակոսը, որ գնաց Հոչանց, այնտեղ մնաց կրոնական ժուժկալությանը, նույն տեղում, Հոչանց գյուղի մոտ, իր անապատում վախճանվեց մեր թվարկության 1070 (1621) տարում..»²: Իսկ Թումա եպիսկոպոսը հետագայում վարել է եկեղեցական բարձր պաշտոն, եղել է հայոց եկեղեցու Շամախու թեմի առաջնորդը (1660-1664): Մելիք-Հայկազ Բ-ի հովանավորությանը կառուցված Ս. Մինաս միանավ եկեղեցին կանգուն է ³: Իսկ անապատը: Հնավայրն ուսումնասիրած Ա. Ղուլյանը նշում է, որ Դավրիժեցու հիշատակած անապատի հետքերը չեն մնում և գրում է. «Մնում է եմթաղեր, որ այդ անապատի կառույցը հիմնովին ավերվել է և մեզ չի հասել»⁴: Բայց ահա ազատագրված տարածքների հայկական հուշար-ձաններն ուսումնասիրող ու հաշվառող հատուկ արշավախումբը Հոչանց գյուղից մեկ կիլոմետր հյուսիս գրանցել է 17-րդ դարի կիսավեր ժայռափոր վանք⁵: Կարծում ենք՝ հենց այս ժայռափոր վանքն է (որպիսին կա և Խանածախում) եղել պատմիչի նշած «Հոչանց գյուղի մոտի» անապատը: Անապատի նավակատիքը տեղի է ունեցել 1615թ.: Այդ իրադարձության առթիվ Ն. Ակինյանը գրում է. «Անապատին նաևակատիքը խմբուեցաւ 1615ին, ի ներկայութեան բազմաթիւ եկեղեցականներու. Մովսես վարդապետը կը յիշէ զայն

¹ Օրբեյան Ստ., նշվ. աշխ., էջ 399:

² Դավրիժեցի Առ., նշվ. աշխ., էջ 207:

³ Ժամանակին այնտեղ եղել է պահեստ, հացի փուռ:

⁴ Ղուլյան Ա., նշվ. աշխ., էջ 164:

⁵ Հայաստանի ազատագրված տարածքները և Արցախի հիմնախնդիրները, Երևան, 2006, Ցուցակ ազատագրված տարածքում հաշվառված հայկա-կան հուշարձանների ընտրանու, էջ 307:

իւր առ Գրիգոր Կեսարացի թղթին մէջ այսպէս. «Սուրբ Խաչին տօնին նաւակատիս եղել նորակերտ եկեղեցւոյ, զոր շինեալ է բարեպաշտ աստուածասէր իշխանն Յայկազ ի իւր սեփական գիւղն». թեպէտ գիւղը յանուանէ չի յիշատակուիր, բայց-ինչպէս ինձ կը թուի-պէտք է նոյնացնել Յօջանց գիւղին հետ»¹: 1960թ. Յոջանցի հնություններն ուսումնասիրելիս Ս. Բարխուդարյանը գյուղի եկեղեցու արևմտյան պատի սալ քարի վրա տեսել ու գրառել է 8 տողանոց մի արձանագրութիւն, որի վերջին երկու տողը եղել է եղծված. «ՅԱՆՈՒՆ ԱՅ. ԵՍ ՅԵԿԱԶ | ՍՐԱՆՈՑԻՆ ՅԱՅՐԷՆ | ԻՔՆ : Դ : ԲԱԺԻՆ | : Ա : ԻՄ ԷՐ. ԵՏ | ՎԻ ՎԱԽՄ ԸՍՏ | ԵՓԱՆՈՍ...|...| »²: Սակայն դժվար թէ արձանագրութեան մէջ հիշատակված «ՅԵԿԱԶ»-ը նշանավոր մելիքի անունը լինի:

Մելիք-Յայկազ Բ-ի կյանքի ամենակարևոր ու մեծագոյն գնահատանքի գործը անտարակույս եղել է Յալիձորի Յարանց Մեծ անապատի հիմնարկումին սատար կանգնելը: Իսկ 17-րդ դարում Յայաստանի հոգևոր-մշակութային կյանքում Յարանց Մեծ անապատի նշանակալից ու գլխավոր դերակատարութիւնը մատնանշել են հայ մեծերը: Լսենք նրանցից մի քանիսին: Մ. Աբեղյանը համարում է , որ «հնի մեռելության մէջ վերածնությունը առաջ են բերում ոչ թէ Մխիթար Աբբան և Մխիթարյանները, այլ ամբերդցի Սարգիս Եպիսկոպոսը և տրապիզոնցի Տեր Կիրակոսը, որոնք բուն երկրում հիմնում են Սյունյաց անապատը Տաթևի մոտ»³: Իսկ խորագիտակ Լեոն իր գնահատականն արտահայտել է այսպէս. «Տաթևի ձորի Մեծ անապատը այսպիսով հանդիսանում էր երկրորդը (Սյունյաց հին դպրոցից հետո -Ս. Յ.) հայոց պատմութեան մէջ և նա առաջինից թեև ավելի սակավակայց էր, բայց նույնպէս խոշոր դեր է կատարել, իբրև կազմակերպիչ ազգային դաստիարակութեան»⁴ : Կարդանք նաև Ն. Ալիմյանի գնահա-

¹Յ. Ներսէս վ. Ալիմեան, նշվ. աշխ., էջ 184:

² Բարխուդարյան Ս., Դիվան հայ վիմագրութեան, պրակ 5-րդ, Երևան, 1982, էջ 194:

³ Աբեղյան Մ., Երկեր, հ. Դ, Երևան, 1970, էջ 274:

⁴ Լեոն, Յայոց պատմություն, հ. Գ, 1946, էջ 274:

տականը. «Մեծ անապատի հիմնարկութիւնը անապատական կեանքի խիստ կարգով եւ օրէնքներով վերածնութեան արշալոյսի առաջին ճառագայթն էր, որ կը ծագէր Սիւնեաց բարձունքէն... »¹:

Հալիճորի Հարանց Մեծ անապատը կառուցվել է 1608-10թթ՝ հիմ Հալիճոր գյուղի դիմաց՝ Որոտան գետի աջ ափի լեռնաոտի հարթոթյան վրա: Կուսական անտառի մեջ՝ կարկաչուն առվակի հարևանութեամբ, մնում են անապատական համալիրի շինութիւնները՝ եկեղեցին, պարիսպը, օժանդակ շինութիւնները՝ թեպետ 1658թ. ավերիչ երկրաշարժը ստիպել է անապատականների մտեղափոխվել նոր վայ²: Մելիք-Հայկազ Բ-ն ոչ միայն հովանավորել է համալիրի շինարարութիւնը, այլև մշտապես հոգացել է անապատականների կարիքները, սերտ կապերի մեջ է եղել անապատի առաջնորդների, մասնավորապես կիսել Մովսէս Խոտանանցու (ապագա կաթողիկոսի) գաղափարները, աջակից եղել բոլոր ձեռնարկներին: Նշանավոր մելիքի անապատի կայացման գործում խաղացած դրական դերը շեշտել են ինչպես ժամանակակիցները, այնպես էլ հետագոտողները: Ահա թե ինչ կարծիք է հայտնում Ակինյանը. «Մելիք Հայկազն իւր հովանաւորութեան տակ առած ըլլալով Մեծ Անապատն եւ անոր միաբանները, պաշտպանեց զանոնք կաթողիկոսներու եւ անոնց համախոհներու ոտնձգութիւններու առաջ: Առանց այդպիսի պաշտպանութեան կարելի չէր յուսալ, որ Անապատն ծաղկէր եւ բարգաւաճէր այն բազմաշփոթ դարուն»³: Հայրենասեր իշխանի գործունեութեանը սիրով ու երկյուղածութեամբ է անդրադարձել նրա ժամանակակից, 17-րդ դարի նշանավոր հայ հոգևոր, գիտամշակութային գործիչ, բանաստեղծ Ներսէս Մուկացի (Բեդլու՝բեխավոր մականունով): Նա Հալիճորի Հարանց Մեծ անապատի ամենաերևելի անապատականներից է, ծնունդով Մուկ գավառի Ասկնջավա գյուղից: Նա 1617-21թթ. անապատում

¹ Հ.Ներսէս վ. Ակինեան, նշվ. աշխ., էջ 187:

² Նոր անապատը կառուցվեց մի քանի կմ հեռու՝ Տաթև գետակի և Որոտան գետի միախառնման վայրից ոչ հեռու:

³ Նշվ. աշխ., էջ 187:

դասավանդել է փիլիսոփայություն, ապա իր հետևորդ ու աշակերտ Մելիքսեթի հետ հեռացել Վանա լճի Լիմ կղզի, հիմնել անապատ և վեց տարի այն ղեկավարելուց հետո՝ մահացել:

Կասկածից վեր է, որ Ներսես Մոկացին անձնապես ծանոթ է եղել իշխանին, առնչվել նրա հետ, զրուցել ու մտքեր կիսել: Նա ոգևորված էր հայրենասեր իշխանի կերպարով: Մոկացու գրական ժառանգության մեջ կենտրոնական տեղ է գրավում Հալիձորի Հարանց Մեծ անապատի չորս հիմնադիրներին նվիրված երկարաշունչ, բայց ոչ ձանձրալի բանաստեղծական ներբողը, ուր առանձնակի գովեստով, կենդանի շնչով է ներկայացված Հայկազ իշխանը՝ որպես «Անապատի սիւն»: Ներբողի բանաստեղծական արժեքի, նրանում արծածված հայրենասիրական գաղափարների մասին դրվատանքի խոսքեր են ասել Լեոն, Ալիշանը, Ն. Ակինյանը, Հր. Աճառյանը և ուրիշներ¹: Ներբողում ներկայացված պանծալի անուններից առաջինը Մելիք-Հայկազ Բ-ն է՝ Շահ Աբասի սիրելի ու քաջարի զորականներից մեկը: Քաջաթաղում Շահ Աբասի կողմից տրված իր անսահմանափակ իշխանությունն մելիքն օգտագործել է անապատի հիմնադիրներին անհրաժեշտ օգնություն ցույց տալու համար և այդ պատճառով նա համարվում է անապատի սյուն.

« Անապատի սիւն լինէր
Եւ գրգեր գթով հայրական
Մինչ յիշխանութեան միջին
Ջանք դնէր անապատական...»

Ներբողում հայրենասիրությունն արտահայտված է հատկապես Մելիք - Հայկազ Բ-ի կերպարի միջոցով: Եվ ինչպես նկատել է բանաստեղծությունը վերլուծող բանասեր Ա. Դուլուխանյանը. «Մելիք-Հայկազնի կերպարը ժողովրդի ազատագրման համար պայքարի ելած մարդու կերպար է՝ նման մեր միջնադարյան

¹ Ներբողն առաջին անգամ հրատարակել է Ղ. Ալիշանը: Այն ընդօրինակված է շուրջ տասը ձեռագրերում և գրվել է Հալիձորի անապատի սան, ապագա կաթողիկոս Փիլիպոս Աղբակեցու պատվերով: Ներբողն հայտնի է երկու վերնագրերով. «Ներբողեան գովեստից չորեցունց արանցն» և «Օրհնեալ Տեր Յիսուս փրկիչ» և գրվել է 1621թ.՝ հենց Սյունյաց կամ Հալիձորի Մեծ անապատում:

գրականության մեջ կերտված հայրենասեր իրական - պատմական հերոսների կերպարներին»¹:

Գորիսի ենթամարզի մեջ մտնող Խանածախը Հալիծոր գյուղին կապող ավտոճանապարհը, որն անցնում է Գորիս քաղաքի միջով, մոտ 60 կմ է՝ չհաշված, որ անապատ հասնելու համար պետք է հին Հալիծորի միջով իջնել Որոտանի գետափ, անցնել գետը ու էլի որոշակի տարածք կտրել՝ մինչև անտառի մեջ գտնվող Հարանցը: Այդ ճանապարհը ձիով անցնողի համար երկար, հոգնեցուցիչ ուղի է, թերևս մի ամբողջ օր-ցերեկ կպահանջվի այն կտրելու համար: Իսկ անապատի սյուն հռչակվելու համար Մելիք-Հայկազ Բ-ն հաճախակի, կամ գոնե տարվա մեջ որոշակի օրերի անապատականների հետ պետք է լիներ: Ութսունն անց ծերունու համար հեշտ ու հաճելի չէր այդ «ճամփորդությունը», սակայն, գաղափարի նվիրյալ անձ լինելով՝ դժվարությունները արգելք չէին կարող լինել նրա նպատակի կենսագործման ճանապարհին:

Հետաքրքիր է, որ Հալիծորը չէր մտնում Քաշաթաղի մելիքության մեջ: Անկասկած այն պատկանում էր Տաթևի մելիքությանը, ուր իշխում էին Օրբեյանները:

Անշուշտ, որոշակի քաղաքական համաձայնություն է եղել երկու հայկական մելիքությունների միջև, և Մելիք-Հայկազը Տաթևի մելիքության սահմաններում ազատ գործելու հնարավորություն է ունեցել: Գերադասվել է համազգային շահը:

Ն. Մոկացին ներբողի մեջ մեծ վշտով, բայց և հուսադրումով է նկարագրել ժողովրդի սիրելի հերոս իշխանի մահը.

«Ահա ձեզ ձայն աւետեաց,
Սփոփանաց և յուսադրական,
Թէպէտ սերմանողքն անկան,
Սերմանեալքն յոյժ արդիւնացան...»

Այո՛, անապատի սերմացանները մահանում են, բայց նրանց ցանած կենսունակ սերմերը խիստ արդյունավետ եղան,

¹ Ներսես Մոկացի, Բանաստեղծություններ, աշխատասիրությամբ՝ Ա. Դոլուխանյանի, Երևան, 1975, էջ 14:

արգասավոր պտուղներ տվեցին: «Սյունյաց Մեծ անապատի հիմնադիրներին նվիրված Ներսես Մոկացու ներբողը 17-րդ դարի կրթական կյանքի վերանորոգման առաջին արտահայտություններից է, իսկ նրա հեղինակը՝ այդ վերանորոգման առաջին նշանավոր ներկայացուցիչներից մեկը».- գրում է Ա. Դոլուխանյանը¹:

Տգիտության ու խավարի մոռացության մեջ խարխափող մարդկանց համար փրկության շող էր ոգու վերակենդանացման համար վառած այն խարույկը, որը բոցկլտաց Չարանց Մեծ անապատում: Այստեղ ճգնած և դաստիարակություն ստացած կրոնավորներն էին, որ անապատներ հիմնեցին Վանա լճի Լիմ և Կտուց կղզիներում, Շամբորի Չարեքագետում, Սևանա կղզում, Բարկուշատի Տանձափարախում, Քաշաթաղի Ղոջանցում: «...Այս անապատը (Չարանց Մեծ անապատն - Ս. Յ.) եղավ բոլոր անապատների մայր և ծնող և հայ ազգիս լուսավորության առիթ», - հավաստում է պատմիչը²: Կուսանաց և հարանց անապատներ են ստեղծվում նաև Սյունիքի Խնձորեսկ, Շինուհայր, Խանածախ, Գորայք-Գորիս բնակավայրերում:

Քաշաթաղի մելիքության հովանու ներքո Սյունիքի հոգևոր-մշակութային կենտրոնները ծավալում են աշխույժ, կրթական, մտավոր-մշակութային գործունեություն: 16-17-րդ դարերից մեզ են հասել այդ կենտրոններում գրված ու նկարագարված տասնյակ ձեռագրեր: Մելիք-Չայկազն ինքը գրի պաշտամունք ուներ և ինչպես արդեն նշել ենք, մեզ է հասել անձամբ մելիքին պատկանող (հետին ստացող) 1495 թ. գրված մի «Ավետարան»:

17-րդ դարում բուն Քաշաթաղի տարածքի վանքերում, անապատներում ու եկեղեցիներում ձևավորվում են նաև գրչության կենտրոններ, գրվում բազում ձեռագրեր: Մեզ հասած երջանիկ ճակատագրեր ունեցող ձեռագրեր են գրվել Խանածախում, Խոզնավարում: Խանածախում 1647թ. Կուսանաց անապատի

¹ Ներսես Մոկացի, նշվ. աշխ., էջ 14:

² Դավրիժեցի Առ., նշվ. աշխ., էջ 201:

միանձնուհի Մարիամի կողմից ընդօրինակված ձեռագրի հիշատակարանում կարդում ենք. «Գրեցաւ զսայ ի յերկիրս Քաշաթու, ի գուղս Խանածախ»: Ու նաև, թե ինչ էր խնդրում միանձնուհին. «Ով ոք զսա կարդայ եւ աւրինակէ, մի բերան զմեզ յիշէ եւ ողորմի ասէ՝ Աստուած իւրն ողորմեսցի»¹: Միքայել սարկավազի կողմից 1652 թ. մի ձեռագիր է գրվում Խանածախից մոտ 7 կմ հյուսիս գտնվող բարձրադիր Խոզնավար գյուղում, որին գրիչը կոչում է Քաշաթաղի աստվածաբնակ և անառիկ դոյակ՝ ելուզակների նկրտումների հանդեպ: Հետաքրքիր է այդ ձեռագրի ստեղծման պատմությունը: Դրա պատվիրատուներն էին անգավակ Ջաքար և Նաներ ամուսինները, որոնք ձեռագիրը պատվիրել են այն բանի համար, որ «ոչ ունելով իւրեանց զաւակ մարմնաւոր և կամ յիշատակ ի վերայ երկրի, այլ ի միտ առան զբանն Աւետարանին որ ասէ. «Գամծեցէք ձեր զանծ յերկինս, ուր ոչ գող մերձենայ...»²:

Ձեռագրեր են գրվել նաև Քաշաթաղի ու Քաշաթաղին սահմանակից այլ բնակավայրերում: Մեզ են հասել Տեղ, Խնձորեսկ, Շինուհայր, Գորայք-Գորիս բնակավայրերում գրված ձեռագրեր:

Հարանց Մեծ անապատում ձևավորվեց նաև մանրանկարչական լիարժեք դպրոց³:

Մ. Հասրաթյանի հաշվարկներով Մելիք-Հայկազ Բ-ն ապրել է շուրջ 90 տարի և մահացել՝ 1623թ.: Մ. Օրմանյանը գտնում է, որ հայտնի իշխանը մահացել է ավելի վաղ՝ 1621թ.⁴:

Նշանավոր մելիքի տապանաքարը եղել է համեստ՝ առանց գրի ըւ թվականի: Տապանաքարի երեսին պատկերված են եղել իրար դեմ ծառացած երկու օձեր: Տապանաքարը ներկայումս չկա:

Մելիք - Հայկազ Բ-ի մահից հետո Քաշաթաղի մելիքությունը

¹ Ժ դարի հայերեն ձեռագրերի հիշատակարաններ, հ Գ, Երևան, 1984, էջ 256:

² Նույն տեղում, էջ 256:

³ Տե՛ս Գևորգյան Ա., Վայոց Ձորի և Որոտանի մանրանկարչությունը 13-17-րդ դարերում, Երևան, 2003, էջ 147-168:

⁴ Տե՛ս Օրմանյան Մ., Ազգապատում, հ Բ, Ս. Էջմիածին, 2001, էջ 2735-2736:

թուլանում ու անկում է ապրում: Պատճառը, անշուշտ, անմիաբանությունն էր:

Քաշաթաղի մելիքության հանդեպ ոսնձգություններ էին դրսևորում ոչ միայն մահմեդականները: Շահ Աբասի հաջորդ Շահ Սեֆիի օրոք (1628-1642) Գանձասարի կաթողիկոսը փորձում է իրեն հարկատու դարձնել Քաշաթաղի քրիստոնյաներին և միայն Շահ Սեֆիի 1634թ. հրովարտակի միջամտությամբ ստիպված է լինում Քուշթասիֆի (Քաշաթաղի) քրիստոնյաներից բռնի «թալիբանե» չպահանջել, քանի որ նրանք առաջվա պես պետք է շարունակեն ենթարկվել էջմիածնին¹: Տվյալ հարցում, անտարակույս, որոշակի դերակատարություն է ունեցել այդ ժամանակվա էջմիածնի ամենայն հայոց կաթողիկոսը՝ Հալիձորի Հարանց Մեծ անապատի սան Փիլիպոս Ա Աղբակեցին (1632-1655):

Շահ Սեֆիի իշխանության տարիներին Չաքարիա Քանաքեռցի պատմիչը մի տխուր իրադարձության առթիվ հիշատակություն ունի Քաշաթաղ երկրի Հօչէս (Հոչանց) գյուղի մասին: 1635 թ. օսմանյան սուլթան Մուրադ 3-րդի հարձակումից խուսափելով Կարբի գյուղի բնակիչները փախչում, գալիս իջևանում են Քաշաթաղի Հոչանց գյուղում: Սոտակայքում գտնվող ավազակաբարո քոչվոր քրդերը հարձակվում են փախստականների վրա: Կարբեցիներին թալանում են, կանանց մերկացնում ու խայտառակում, երեխաներին գերեվարում: Թավրիզում գտնվող կարբեցի վաճառականը, իմանալով այդ մասին, մի խնդրագիր է ուղարկում պարսից ղեկավարությանը: Շահ Սեֆին զորագունդ է ուղարկում Քաշաթաղ՝ հրամայելով քրդական ցեղի հետ վարվել այն կերպ, ինչ նրանք արել էին դժբախտ փախստականների նկատմամբ և ավարն էլ տալ նրանց²: Այդ իրադարձությունը ևս վկայում է, որ Քաշաթաղի մելիքությունը խիստ թուլացել էր:

Նշանավոր մելիքը երկու ամուսնություն է ունեցել: Առաջին կնոջից, որի անունը հայտնի չէ, ունեցել է Աղան կամ Աղաջան

¹ Մատենադարանի պարսկերեն հրովարտակները, պրակ երկրորդ (1601-1650), կազմեց՝ Գ. Փափազյանը, Երևան, 1959, էջ 109:

² Տե՛ս Լեո, Հայոց պատմություն, հ 3, Երևան, 1946, էջ 299-300:

անունով արու զավակ: Խանածախ գյուղի արևելյան ծայրամասում՝ ցածրիկ բլրի վրա, կանգնեցված է 1,45 մ □ 0,75 մ □ 0,20 մ չափերով խաչքար, որն իր վրա կրում է երկլեզվյան՝ հայերեն ու պարսկերեն արձանագրություններ: Հայերեն արձանագրության մեջ կարդում ենք. «Ի թագաւորութեան Շահ Աբասին ես Աղան որդի Պարոն Հայկազին կանկնեցի խաչս անուանըն Պողոս վարդապետին բարեխօս Այ. Քրիստոնէից ի թվկս հացոց: ՌԿԹ: (1620) երկրին մուլքն պար-ն Հայկազին է»¹: Մելիք-Հայկազ Բ-ի երկրորդ կնոջ անունն էր Գուլաբ, որից ունեցել է երեք արու զավակներ՝ Գասպարը, Շահնագարը և Բեկնագարը: Այդ մասին տեղեկանում ենք մելիքի երկրորդ կնոջ՝ Գուլաբ խանումի տապանաքարի արձանագրությունից, որը ժամանակին գրառել է Ս. Հասրաթյանը:

1651թ. Մելիք-Հայկազ Բ-ի որդիները թաղել են իրենց մորը և տապանաքարի արևելյան ճակատին թողել արձանագրություն. «Մեք որդիք Պարոն Հայկազին, Գսբոս, Շնգոս, Բեկնագարս, կնկէ ցուցաք սբ. խաչս փրկութիւն հոգյ մաւրն մեյր... լաբի խնին, որ բզմ երախտիս»²:

17 - ող դարի երկրորդ կեսից պատմական աղբյուրները և մասնավորապես տոհմական դամբարանի արձանագրությունները այլևս հստակ պատկերացում չեն տալիս մելիքական տան ժառանգների մասին: Քաջաթաղի մելիքների մասին չի խոսվում նաև Դավիթ-Բեկի ազատագրական պայքարն արտացոլող սկզբնաղբյուրներում: Մնում է ենթադրել, որ Մելիք-Հայկազյան մելիքական տունը անկում է ապրել: Բայց ինչպե՞ս: Ս. Խանգաղյանն իր «Հայրենապատում» գրքում բերում է մի տեղեկություն, որ նա քաղել է Խանածախ գյուղում և ըստ որի Մելիք-Հայկազի հետնորդներն ընդունել են մահմեդականություն.

¹ Խաչքարը մասնակի վնասված է, որոշ տառեր գնդակոծությունից դարձել են անընթեռնելի: Արցախյան կռիվների ժամանակ խաչքարի առջևով է անցել գյուղի պաշտպանական դիրքը: Խաչքարն իր վրա կրում է տասից ավելի կրակոցների հետքեր: Պարսկերեն արձանագրությունը գտնվում է քարի ներքևի հատվածում: Այն վնասված է, քանի որ խաչքարի ձախակողմյան անկյունում քարը կտրված է:

² Հասրաթյան Ս., նշվ. աշխ., էջ 16: Այս տապանաքարը ևս չկա:

«Հարցնում եմ Մելիք-Յայկազի մասին:

-Յը¹, - սրվում է նա (Բոզի ապերը- Ս. Յ.), - Մելիք Էգյա՞զը:

- Յա՛, գիտեմ, ոնց չէ: Նրա թորը էլ Էգյազ է, թուրքացել ա, դարձել Ալլահվերդի: Մի մզկիթ ա շինել, փլվածքը գյուղի մեջ կա »¹:

Իսկ ի՞նչը կարող էր ստիպել կրոնափոխ լինելու հայտնի մելիքական տան հետնորդներին: Նախ՝ նկատենք, որ Մելիք-Յայկազ Բ-ի մահից հետո մելիքության զորությունն կտրուկ անկում է ապրում: Տարբեր մայրերից ծնված նրա որդիները հավանաբար միաբան չէին և բաժան-բաժան էին արել իրենց հոր տիրույթը: Այդ տիրույթին ձեռք էին մեկնել և օտարները: Եվ միայն նշանավոր իշխանի երկրորդ կնոջ՝ արիական Գուլաբի ջանքերով

է, որ Խանածախ, Բայանդուր (Վաղատուր) և Խոզնավար գյուղերի մուլքը (հարկը և իրավունքը) նորից անցնում է Յայկազյաններին: Այդ մասին գրված է Գուլաբ խանումի գերեզմանաքարին. «Գնաց եւ մեր հյրենիք մլքերն անկել էր ի ձեռք թ(ա)զ(աւո)րեն՝ ՂԲԼՅ էառ այսքն գեղի: ԽՆԾԽ: Պյինդր: Խզնվր»²: Այս երեք իրար հարևան, մի գծի վրա շարված գյուղերը, որոնք գտնվում են Գորիսի ենթամարզում, տարածքով ներկայացնում էին Քաշաթաղի մելիքության արևմտյան հատվածը, Ծիծեռնավանից (Ձաբուղ) գետի բարձրադիր աջ ափը միայն:

Մելիք-Յայկազ Բ-ի հետնորդների ստիպողական հավատափոխության համար կարող էր պատճառ լինել մի դիպված, որի մասին պատմում է Րաֆֆին: Նա, «Խամսայի մելիքությունները» ուսումնասիրության մեջ տալով Արցախի հինգ մելիքությունների ծագումնաբանությունը, նշում է, որ տարածքով ամենափոքր՝ Ջրաբերդի Մելիք-Իսրայելյանները ծագում են Սյունիքից: Կարդանք Րաֆֆուն. «Մի գրչագիր պատմությունից քաղում ենք այսքանը միայն, թե Մելիք-Իսրայելի որդի Մելիք-Եսային Սյունյաց աշխարհի գլխավոր խանին սպանելու համար, որը անբարոյական նպատակներ ուներ նրա քրոջ վերաբերությամբ, 1687 թ.

¹ Խանգաղյան Ս., Հայրենապատում, հ 1, Երևան, 1980, էջ 120:

² Հասրաթյան Ս., նշվ., աշխ., էջ 164:

գաղթուն է Ղարաբաղ՝ բերելով իր հետ բազմաթիվ ընտանիքներ»¹: Չիմնվելով Ջրաբերդի ավանդությունների վրա՝ Լեոն և Մելիք-Իսրայելյաններին սերած է համարում Սյունիքից²: Իսկ Մելիք-Իսրայելի Սյունիքի՝ որ մասից գաղթած լինելու հարցի պատասխանը գտնում ենք տեղանունների բառարանի Արցախի հանածախ գյուղին վերաբերող Ստ. Մելիք-Բախշյանի հեղինակած հոդվածից. «17-18-րդ դդ եղել է Խաչեն *գավ* -ի Քաշաթաղի մելիքության կենտրոնը: Բնակչու-թյան նախնիները գաղթել են Սյունիքի Խանածախ (այժմյան Գորիսի շրջ-ի Խնածախ) *գ* -ից, որոնք 1686 թ. (ըստ Ռաֆֆու՝ 1687 թ- Ս. Յ.) նախ բնակություն են հաստատել Ջրաբերդում, ապա՝ այս *գ*-ում»³:

Արցախի Խանածախը, ի տարբերություն Սյունիքի Խանածախի, նաև կոչվել է Նոր Խանածախ: Պահպանվեց նաև հին երկրանունը, ստեղծվեց Քաշաթաղ անունով մելիքություն: Այսպիսով, հնարավոր է դառնում ենթադրել, որ քրոջ պատիվը պաշտպանելով պարսկական խանին սպանող Մելիք-Եսային Սյունիքի Խանածախի Մելիք-Չայկազյան իշխանական տան ներկայացուցիչներից է և, ամենայն հավանականությամբ, եղել է Մելիք-Չայկազ Բ-ի ծոռը: Արցախ տեղափոխված Մելիք-Եսայու հոր անունն էր Իսրայել, որը կարող էր լինել նշանավոր մելիքի չորս արու զավակներից մեկի ժառանգը: Չամենայնդեպս պետք է կարծել, որ ոչնչացման սպառնալիքի տակ կրոնափոխ են եղել Մելիք-Չայկազ Բ-ի այն հետնորդները, որոնք չեն հասցրել կամ չեն կամեցել տեղափոխվել

¹ Ռաֆֆի, հ 10, Երևան, 1964, էջ 170:

² Տե՛ս Լեոն, հ 3, Երևան, 1946, էջ 751: Լեոն Մելիք-Եսայու եղբայր մելիք Ալլաի-Ղուլի խանի մասին որոշակի մանրամասներ է հաղորդում: Վերջինս քաջության համար սիրված է եղել Նադիր Շահի կողմից ու ստացել է «Սուլթան» տիտղոսը: Դավադրաբար սպանվել է Փանահ խանի կողմից, որին, ավաղ, ինքն էր ժամանակին ապաստանել Ղարաբաղում (Տե՛ս Լեոն, նշվ. աշխ., էջ 746, 755, 759):

³ Չակոբյան Թ., Մելիք- Բախշյան Ստ., Բարսեղյան Յ. Չայաստանի և հարակից շրջաններ տեղանունների բառարան, հ 2, Երևան, 1988, 641: Տե՛ս նաև Ս. Եպիսկ. Բարխուտարեանց, Պատմութիւն Աղուանից, Բ հատոր, Թիֆլիս, 1907, էջ 52: Ս.Բարխուտարյանը ինքը ևս այդ գյուղի ծնունդ է:

Արցախ :

Ս. Խանգաղյանն իր «Հայրենապատում»-ում, առանց որևէ աղբյուր նշելու, խոսում է Մելիք-Հայկազ Գ-ի մասին և գրում. «Նրա թոռ (Մելիք-Հայկազ Ա-ի- Ս. Հ.) մելիք-Հայկազ երրորդն է 1655 թվականին կառուցել Հալիձորի Հարանց անապատ ուսում-նարանը»¹: Այս հաղորդումը, ավաղ, ոչ մի կերպ չհաջողվեց մեզ հաստատել: Արդյո՞ք գոյություն է ունեցել Մելիք-Հայկազ երրորդ մելիքը...

Պատմական վավերագրերը վկայում են, որ Իսրայել Օրու կողմից 1699 թ. Անգեղակոթում հրավիրված գաղտնի ժողովին մասնակցել է նաև Խշթաղի (Քաշաթաղի) մելիք Էմիրբեկը: Նրա հոր անունն էր Մարտիրոս: Բայց արդյո՞ք մելիք Էմիրբեկը ներկայացնում էր Մելիք-Հայկազյան տոհմը... Էմիրբեկը ազգությամբ հայ էր, հավատով՝ քրիստոնյա և եթե շառավիղն էր հին մելիքական տան, ապա մնում է ենթադրել, որ Մելիք-Հայկազ Բ-ի ոչ բոլոր հետնորդներն են հավատափոխ եղել, կամ՝ նրանց հավատափոխությունը եղել է կարճ ժամանակով: Հետաքրքիր տեղեկություն է պարունակում Խանածախի Ս. Հռիփսիմե եկեղեցու գավիթի շինարարական արձանագրությունը, այն արված է չորս քարերի վրա՝ երեք տողով: Արձանագրությունն առանձին մի քարակտորի վրա հստակ թվագրված է ՌՃԾ (1701): Արձանագրության մեջ կարդում ենք. առաջին տող՝ ԿԱՄԱԻՆ ԱՅ ԵՍ ՊՐՆ ԱՂԱՃԱՆ ԲԵԿՍ, երկրորդ տող՝ ՇԻՆԵՑԻ ՉԳԱԻԹՍ ԻՎՐ(Ա) ԳԵՐԵՉՄԱՆԻ, երրորդ տող՝ ԵՂԲՕՐՆ ԻՄՈՅ ՊՐՆ ՊՅԱԹՈՒՐ ԲԵԿԻՆ: Հայտնի է, որ 1701թ. Քաշաթաղի մելիքը եղել է Էմիրբեկը, որը 1699թ. մասնակցել է Անգեղակոթի հայտնի ժողովին, իսկ 1703թ. իր ստորագրությունն է դրել Ի. Օրու կողմից ռուսաց կայսրին Գանձասարից ուղղված դիմումի տակ: Կարելի է ենթադրել, որ և՛ Բահատուր բեկը, որը մահեցել ու թաղվել է Ս. Հռիփսիմե եկեղեցու բակում, և՛ Աղաջան բեկը, որն իր մահացած եղբոր հիշատակին

¹ Խանգաղյանը Ս., նշվ. աշխ., էջ 120: Հետևելով Ս. Խանգաղյանին՝ այս տեղեկությունը տեղ է գտել մեկ այլ հեղինակի գրքի մեջ (տես Мирзоян Г., Весь Сюник, Т 2, Москва, 2005, стр. 391):

կառուցում է գավիթը, եղել են մելիք Էմիրբեկի եղբայները: Խանածախի եկեղեցու գավթում կա ևս մեկ արձանագրություն, որն առանձնակի պատմական հետաքրքրություն չի ներկայացնում: Այնտեղ գրված է Ղահրաման Հարությունյանի կողմից գավթի նորոգման մասին: Հստակ կարդացվում է 1894 թվականը, որով և նշվում է գավթի նորոգումը: 18-րդ դարի վերջին Սյունիքի Քաշաթաղի մելիքությունն իրենից ներկայացնում էր բավական հզոր ուժ: Ռուսաստանի Պետրոս Մեծ թագավորին ուղղված զեկուցագրի մեջ Իսրայել Օրին հայտնում է, որ Քաշաթաղի նահանգը թշնամու դեմ կարող է հանել 10000 զինվոր¹: Մելիք Էմիրբեկի անունը՝ Ամիրբեկ ձևով, հիշատակվում է նաև Օրու կողմից 1703 թ. Քանձասարում ռուսաց թագավորին ուղղված դիմումի տակ. «ես Մարտիրոսի որդի Ամիրբեկ դրի իմ մօրին եւ ձեռագիր ինձ դապուլ է»²: Այնուամենայնիվ, վստահաբար չենք կարող պնդել, թե Էմիրբեկը և նրա հայր Մարտիրոսը Հայկազյան մելիքական տոհմի շառավիղներից են: Այդ ժամանակաշրջանում հայտնի մելիքական տոհմի ներկայացուցիչների մասին ակնարկ ունի միայն Րաֆֆին: Այսպես, առանց որևէ աղբյուր նշելու, նա գրում է. « Հիշյալ երկրներում կային հզոր մելիքություններ, որոնք 1722 թ. ապստամբության ժամանակ մասնակցում էին Դավիթ Բեկի Ղարաբաղի մելիքների կռիվներին: Օրինակ. Ջանգեզուրի վիճակում հայտնի էին Մելիք-Հայկազյանները...»³: Բայց մենք գիտենք, որ Դավիթ Բեկի ապստամբությունն արտացոլող պատմական աղբյուրները Մելիք-Հայկազյաններին չեն հիշատակում, նրանց մենք չենք տեսնում պատերազմական գործողություններում, թեկուզ նրանց գոյությունն իսկ ամուր թիկունք կարող էր լինել Դավիթ Բեկին, քանի որ նրանց տիրույթի տարածքը կապող օղակ էր Արցախի ու Սյունիքի միջև:

1795 թ. Աղա-Մահմեդ խանի արշավանքի ժամանակ Շուշիի բերդը գրոհող պարսկական զորքի հրամանատարը Հովհաննես

¹ Լեո, նշվ. աշխ., էջ 540:

² Լեո, նշվ. աշխ., էջ 578:

³ Րաֆֆի, նշվ. աշխ., 377:

անունով և Մելիք-Յայկազյան ազգանունով գնդապետն էր¹ : Սակայն հիմքեր չկան պնդելու, թե դա հայտնի մելիքական տոհմի ներկայացուցիչն է: Այդպես պնդելու կռվան չի կարող լինել նույնիսկ այն հանգամանքը, որ գնդապետը կռվի ընթացքում սերտ կապերի մեջ է մտնում Արցախի Խանածախ գյուղի բնակիչների հետ, որոնք ընդամենը մի հարյուրամյակ առաջ էին գաղթել հին Խանածախից, և եթե ինքն էլ Մելիք-Յայկազյան տոհմի ժառանգներից էր, ապա նշանակում է, որ հանդիպել է իր հայրենակիցների ու ազգականների հետ:

Ռուսական բանակի հայազգի նշանավոր գեներալ-ադյուդանտ Իվան (Յովհաննես) Դավիթի Լազարևը (1820-1879) սերուն է Քաշաթաղի մելիքական տոհմից²:

19-րդ դարի առաջին կեսին Մելիք-Յայկազյան տոհմի շառավիղների հետքերը երևում են Անդրկովկասի տարբեր վայրերում³: Ս. Կարապետյանը Ադրբեջանի Շաքի քաղաքում 1986-ին «ղարիպականաց» (օտարականների) գերեզմանոցում գրառել է տապանաքարի հետևյալ արձանագրությունը.

«ՋԱՆԳՉԻՄ ԱՍՏԱՆՕՐ ԴԱԻԹՍ ԼԱԶԱՐԵԱՆՑ, | ԾՆՈՒՆԴ ԱՐՑԱԽՈՒ
ԵՐԿՐԻՆ ՔԱԶԱԶԱՆՑ, | ՍԵՐՈՒՆԴ ԻՇԽԱՆԱՑ ՔՇՏԱՂ ԳԱՒՈՒԿԻ, |
ՄԵԼԻՔ ՅԱՅԿԱԶԻՆ ՈՒ ԲՅԱՏՈՒՐ ԲԵԿԻ, | ՊԱՆԴՈՒԽՏՍՍ ՏԱՐԱԲԱՂԴ
ՄՏԻ ՅԱՅՍ ԴԱՄԲԱՆ, | ԿԱՐՕՏ ԴԵՈՒՅԱՍ ՈՐԴԻՈՅՍ ՍԻՐԱԿԱՆ, |
ՅԵՂԵԼՈՎ ԶԱՐՏՕՍՐՍ Ի ԾԱՆՐ ՄԱՅԾԻ, | ՅԱՆՁՆԵՑԻ ԶՆՈՍԱ
ԵՐԿՆԱՅԻՆ ՏԵՍՉԻ | ԵՐԵՍՈՒՆ ԱՄԵԱՅ ԿԵՆՕՔ ՎԱԽՃԱՆԵՑԱՒ Ի
ՍԵՊՏԵՄԲԵՐ 1823:

մյուս երեսին՝

ԿԱՌՈՒՑԱՒ ՏԱՊԱՆԱՔԱՐՍ ԱՐԴԵԱՄԲԸ ՈՐԴԻՈՅ ՅԱՆԳՈՒՑԵԼՈՅՆ
ԴԵՆԵՐԱԼ ՄԱՅՈՐ ԻՒՆԵԻ ԴԱԼԻԹԵԱՆ ԼԱԶԱՐԵԱՆՑ »⁴:

Արմատներով Գորիսի Խանածախ գյուղից է ԼԴՅ բանակի

¹ Տե՛ս Րաֆֆի, նշվ. աշխ., էջ 452-454:

² Բանբեր Յայաստանի արխիվների, 1991, թիվ 3, էջ 218:

³ Տե՛ս Կարապետյան Ս., Յայ մշակույթի հուշարձանները Խորհրդային Ադրբեջանի բռնակցված շրջաններում, գիրք 3, Երևան, 1999, էջ 126:

⁴ Նույն տեղում:

նախկին հրամանատար, ՀՀ պաշտպանության նախարար, գեներալ-գնդապետ Սեյրան Օհանյանը:

Գորիսի խանածախ գյուղից սերվող ազնվական ծագում ունեցող անձիք ապրում էին ընդհուպ մինչև 20-րդ դարի 20-30-ական թվականները: Այդ ժամանակ խորհրդային իշխանության կողմից Գորիս քաղաքում հաշվառված շուրջ մեկուկես տասնյակ բեկերի թվում հիշատակվում է և խանածախցի Հայրապետ-բեկը¹: Նա պետական ծառայող էր:

¹ Մենք փորձեցինք պարզել Հայրապետ բեկի ազգանունը, բայց հանդիպեցինք որոշակի դժվարությունների: Նրա ժառանգները վաղուց ստիպված են եղել թողնել Հայաստանը: Գորիսում մնում է Հայրապետ բեկի կառուցած՝ ճարտարապետական ավանդական լուծումները պահպանած ցածրահարկ, բայց գեղեցկատես ու դիտարժան տունը (Մաշտոցի փ. թիվ 17): Պարզվեց, որ նա ունեցել է Անդրեաս անունով եղբայր, որն ապրել է եղբոր այգու հարևանությամբ՝ զուգահեռ փողոցում (Անկախության փ. թիվ 18): Անդրեասի տղայի ազգանունը, ըստ տնային գրքի, եղել է Ասատրյան, իսկ տանն ապրող նրանց ժառանգի պնդմամբ՝ Տեր-Աստվածատրյան:

ՎԵՐՋԱԲԱՆԻ ՓՈԽԱՐԵՆ

Ինչու՞ ձեռնամուխ եղա Խանածախի և նրա մեկիքության մասին գրելու, ի՞նչ շարժառիթ կամ խթան կար: Ամեն դեպքում շարժառիթը առօրեական կամ պատեհապաշտական չէր: Խանածախցի աշխատանքային ընկերներ ունեմ, նույնիսկ բարեկամական-խնամիական կապ կա այդ գյուղի հետ, բայց դրանք չէին պատճառը գրիչ վերցնելու:

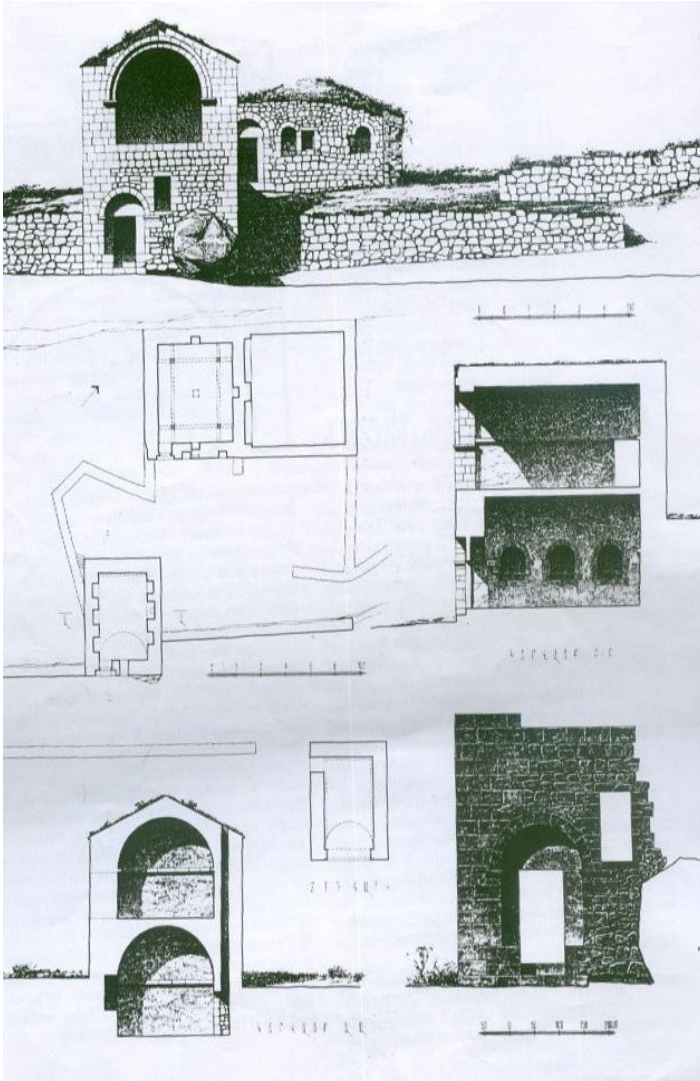
Գյուղը արցախյան պայքարի ընթացքում մեծ փորձությունների միջով անցավ. վկան Գորիսի պետական համալսարանի անհայրամայր ուսանողներն են, որոնց դասավանդում եմ: Կարծում եմ, որ նրանք փառապանծ ու հուսադրող մի սերունդ են, որոնք վաղը պետք է ուղքի կանգնեցնեն խոնարիված ու խեղճության մեջ կորած գյուղը, իրենց նախնիների փառքը: Փորձությունների վկան է և գյուղի Արևելյան գնդակոծված խաչքարը, որի վերքերը համեմատելի են Գորիսի Սբ. Գր. Լուսավորիչ եկեղեցու շինության «Գրադի» արկի պայթյունից մնացած վերքերի հետ:

Նույնիսկ հայկական գյուղի համար խիստ բացառիկ երևույթ է Խանածախի չորս բոլորը շրջապատող և գյուղի տեսադաշտի մեջ մտնող խաչքարերի գոյությունը...

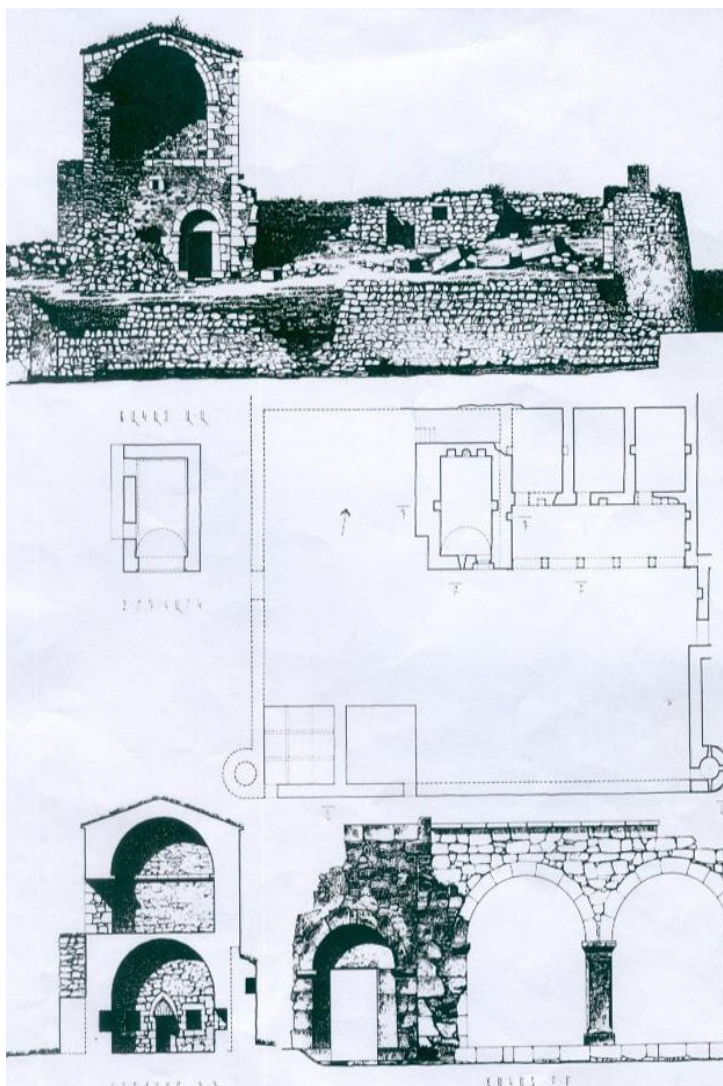
Ինձ ներշնչողը Մելիք-Յայկազ Բ-ի պատկառանք ու ակնածանք պարզևող կերպարն էր, որ մշտապես մտքերիս մեջ էր ու ստիպում էր, համոզում, որ երախտիքի խոսք գրեմ: Ցավոք, մնան մարդիկ ուշ-ուշ են ծնվում: Բայց լինելու դեպքում լույս ու սեր են սփռում ամենուր, դառնում փարոս, և այդ լույսը տեսանելի է լինում նրանց մահվանից հետո՝ տասնյակ, նույնիսկ հարյուրավոր տարիներ հետո:

Երանի մնան հայ մարդկանց, որոնք կարող են սյուն լինել ոգեղեն խոշոր գործերի:

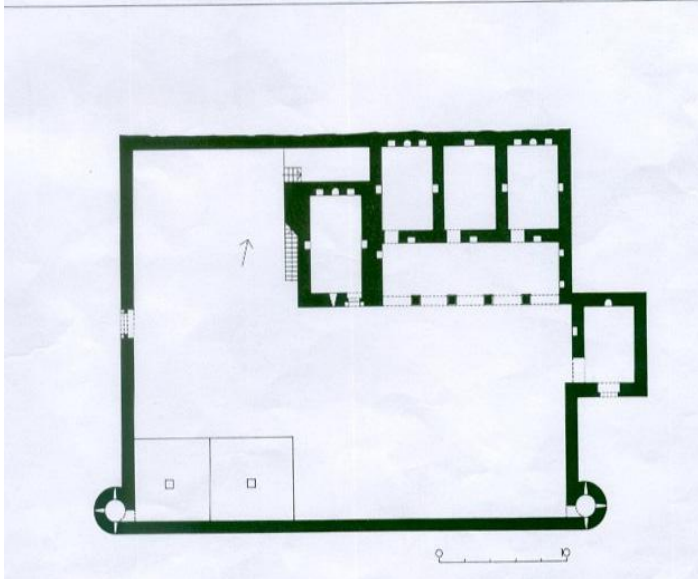
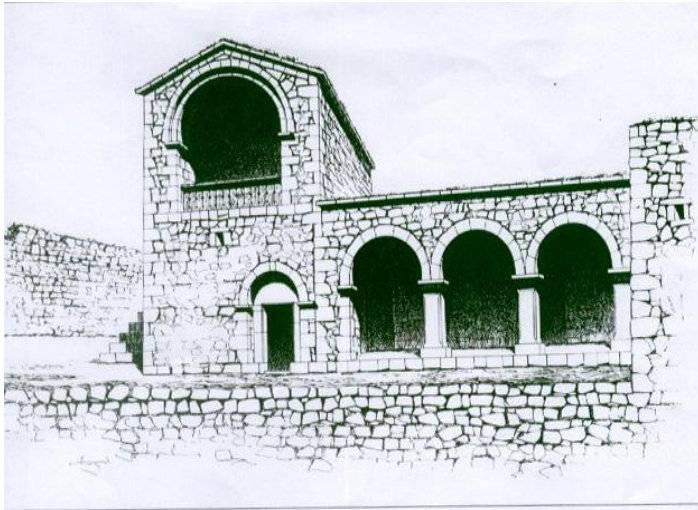
ԽՆԱԾԱՒԻ ԱՊԱՐԱՆՔԸ: Չափագրություն՝ Ա. Ղուլյանի



ՔԱՆԱԹԱՐԻ ԱՊԱՐԱՆՔԸ: Չափագրություն՝ Ա. Դուլյանի



ՔԱՇԱԹԱՂԻ ԱՊԱՐԱՆՔ: Կերակազմություն՝ Ա. Դուլյանի





«Ցից» կամ «Ցեց» քարը
Խանածախի մատույցներում:



Անկանոն, անմշակ կողերով
հնագույն խաչքար՝ պառկած
գետնին, Գորիսից-
Խանածախ իջնող
ճանապարհի առաջին
ոլորան աջ բարձունքում:



«Արևելյան խաչքարը», 1620թ.:
Աջից կանգնած է Բագրատ
Ղազարյանը, ձախից՝ Անուշավան
Հովակիմյանը: Խաչքարի չափերն
են և 1,45 մx0,75մx0,75մx 0,20մ:



«Հարավային խաչքարի»
գլխամաս



Խանածախ: Սբ. Հռիփսիմեն
եկեղեցին հյուսիսային կողմից:



Մելիք – Հայկազ Բ-ի
կանգուն ամարաթ -
բալախանան:



Աբ. Հռիփսիմե եկեղեցու
գլխավոր մուտքը:



Վ. Թունանյանի այգում գտնվող
Մելիք- Շահնազարի (I) դամբարանի
ներքը: Չափերն են՝ 4մ 60 սմx 2մ 35սմx
2 մ 70 սմ:



Առջևի պլանում՝ «Անապատի» ձորը, միջնամասում ուրվագծվում է
Բահավորի եկեղեցին, առդին՝ Քաշաթաղ երկրամասը:

ՎԱՎԵՐԱԳԻՐ 9

Սեֆյան Շահ Աբբաս Ա-ի 1609թ. հրովարտակը Քաշաթաղի Մելիք Յայկազի իրավունքները նրա հակառակորդների դեմ պաշտպանելու վերաբերյալ :

ՀՍՍՌ Պետ. Կենտ. արխիվ. ֆոնդ 59. գործ Ա., թերթ 1. քնագիր, մեծ.
38x16 սմ, գիր՝ շիքասթե- նասթաալիղ

Իշխանությունն աստօնն է:
Շահ Աբբաս Ա-ի կնիքը

Արքայական հրաման եղավ հետևյալի մասին.

Լավագույն քրիստոնյա Քուշթասիֆի **Մելիք** Յայկազը նորին սրբությանը զեկուցեց, որ նախքան Գանջայի **Վիլայեթի՝** հաղթական պետության տիրապետության տակ անցնելը, մի խումբ հակառակորդի կողմն անցած մարդկանց և օսմանցիների, որոնք անցնում էին օսմանցիների երկիրը, ինքը բռնել և ուղարկել է բարձրագույն դուռը: Այժմ որոշ մարդիկ ցանկանալով վրեժխնդիր լինել այն գործերի համար, որոնք տեղի են ունեցել նախքան այս **Վիլայեթի՝** հաղթական պետության տիրապետության տակ անցնելը, հիշյալ մելիքին հետապնդում և անհանգստություն են պատճառում: Ուստի, որոշեցինք, որ ոչ մի արարած չհամարձակվի օսմանցիների չարաբաստիկ ժամանակներում կատարած գործերի պատճառով հիշյալ **մելիքին** նեղություն տալ և անհանգստություն պատճառել, և թող զգուշանան անհնազանդությունից. այդպիսիք ենթակա են պատժի:

Ամեն դեպքում այս թող ընդունեն որպես խիստ կարգադրություն և իրենց պարտականությունը համարեն:

Գրվեց 1017 թվականի զիկաադա ամսին (1609թ. փետրվար 6 – մարտ 7):